



# KEMPELE

Kempeleen kunta  
**Osavuosisikatsaus**  
30.4.2023



## SISÄLLYS

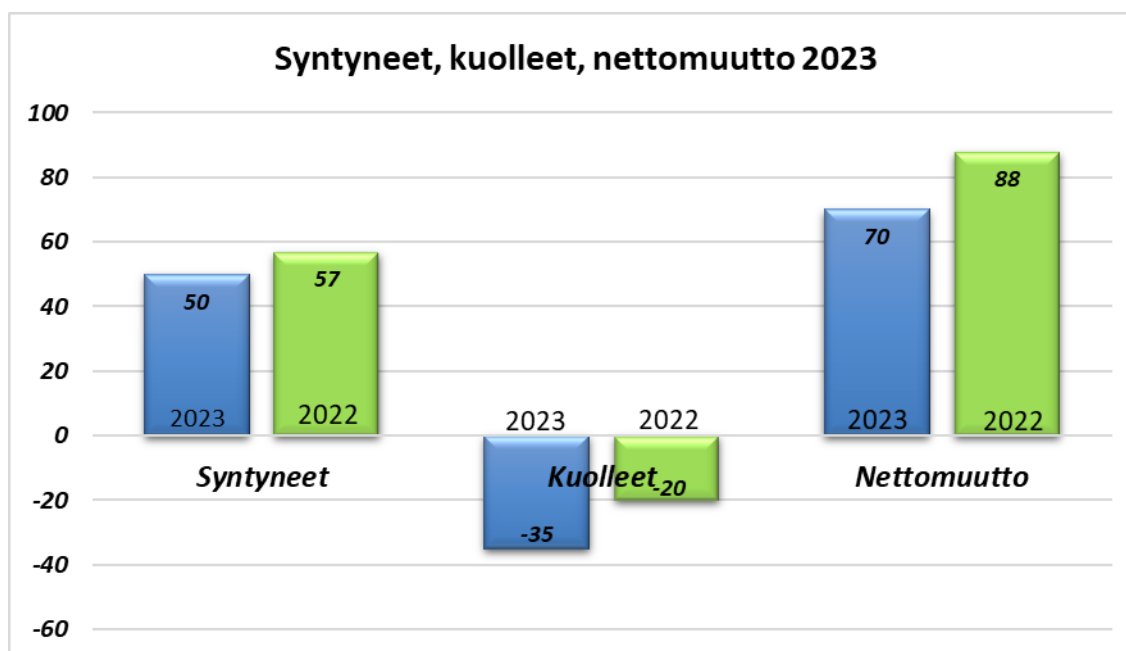
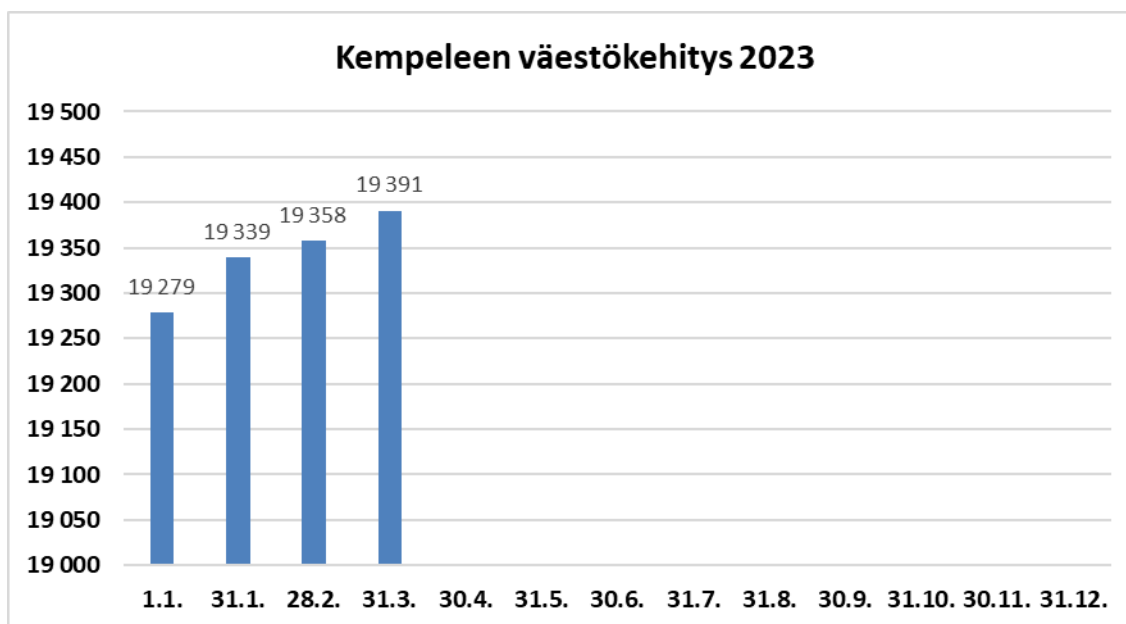
1. Yleinen taloudellinen katsaus.....	3
1.1 Väestö.....	3
1.2 Työllisyys.....	4
1.3 Elinkeinoelämä .....	5
2 Henkilöstö.....	6
3 Hyvinvoinnin ja terveyden edistäminen.....	7
4 Tuloslaskelma .....	10
4.1 Tuloslaskelman analysointi.....	10
4.2 Toimintatuotot .....	10
4.3 Toimintakulut, rahoituskulut ja poistot.....	11
4.4 Henkilöstökulut .....	11
4.5 Analyysi verotuloista ja valtionosuuksista.....	11
4.6 Loppuvuoden ennuste.....	12
5 KUNTASTRATEGIA SEKÄ SITOVAT TAVOITTEET, MITTARIT JA TOIMENPITEET.....	13
6 KÄYTTÖTALOUSOSAN TOTEUTUMINEN PROSESSEITTAIN .....	22
6.1 Hallintopalvelut .....	23
6.1.1 Kunnanjohto.....	24
6.1.2 Elinvoimapalvelut.....	24
6.1.3 Yleispalvelut .....	25
6.2 Varhaiskasvatus.....	26
6.3 Sivistys- ja vapaa-aikapalvelut.....	27
6.3.1 Opetus.....	28
6.3.2 Kempele Akatemia .....	29
6.4 Tekniset palvelut .....	33
6.4.1 Teknisten palveluiden hallinto .....	33
6.4.2 Kunnallistekniikka .....	34
6.4.3 Tilapalvelut.....	34
6.4.4 Maa ja mittaus .....	35
6.4.5 Kaavoitus.....	35
6.4.6 Rakennusvalvonta.....	36
7 INVESTOINTIOSA.....	37
8 KEMPELEEN KONSERNIN TYTÄRYHTIÖT .....	47
8.1 Kempeleen Vesihuolto OY .....	47
8.2 Kiinteistö Oy Kempeleenkartano .....	48



# 1. Yleinen taloudellinen katsaus

## 1.1 Väestö

Kempeleen väestökehitys on ollut alkuvuonna vahvaa, selkeästi nopeinta Oulun seudulla. Ennakkotiedon mukaan maaliskuun lopussa kunnassa asui 19 391 ihmistä (+112 asukasta vuoden alusta). Kempeleessä on syntynyt vuoden kolmena ensimmäisenä kuukautena 50 lasta, missä on vähennystä vuodentakaiseen 7 lasta. Ensimmäisen vuosineljänneksen aikana kuolleita oli 35, kun niitä vuosi sitten oli vastaavana aikana 20. Muuttoliike on ollut vilkasta, vaikkakin hieman aiempaa maltillisempaa. Nettokasvua tammi-maaliskuussa kertyi 70 ihmistä.

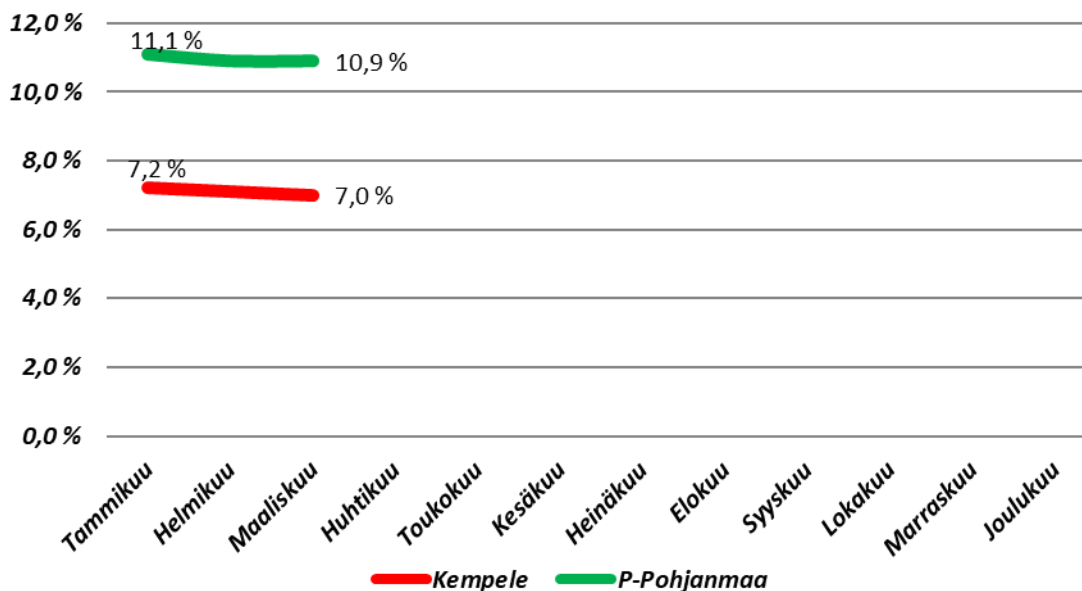




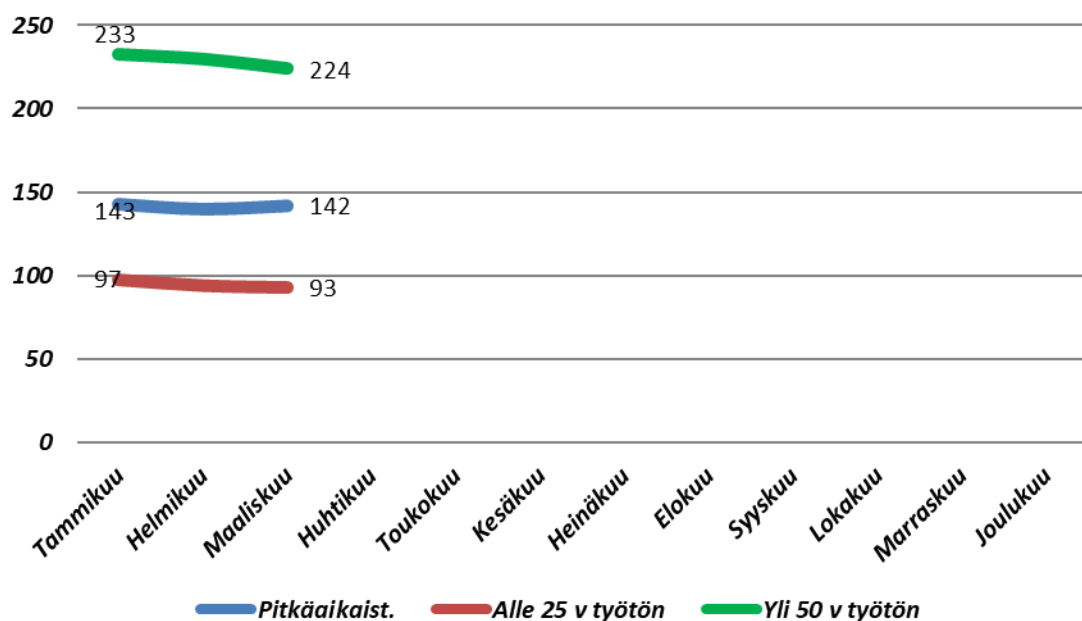
## 1.2 Työllisyys

Kempeleen työllisyystilanne pysyi tammi-maaliskuun aikana vakaana ja hienoisessa laskusuunnassa. Kempeleessä oli maaliskuun lopussa 636 työtöntä (7,0%), mikä oli selvästi vähemmän kuin Oulun seudulla (11,4 %) tai maakunnassa (10,9 %). Kempeleessä työttömiä oli 17 enemmän kuin vuosi sitten samaan aikaan. Avoimia työpaikkoja oli Kempeleessä maaliskuun lopussa 227.

### Työttömyysaste 2023



### Työttömyyden jakautuminen Kempeleessä 2023

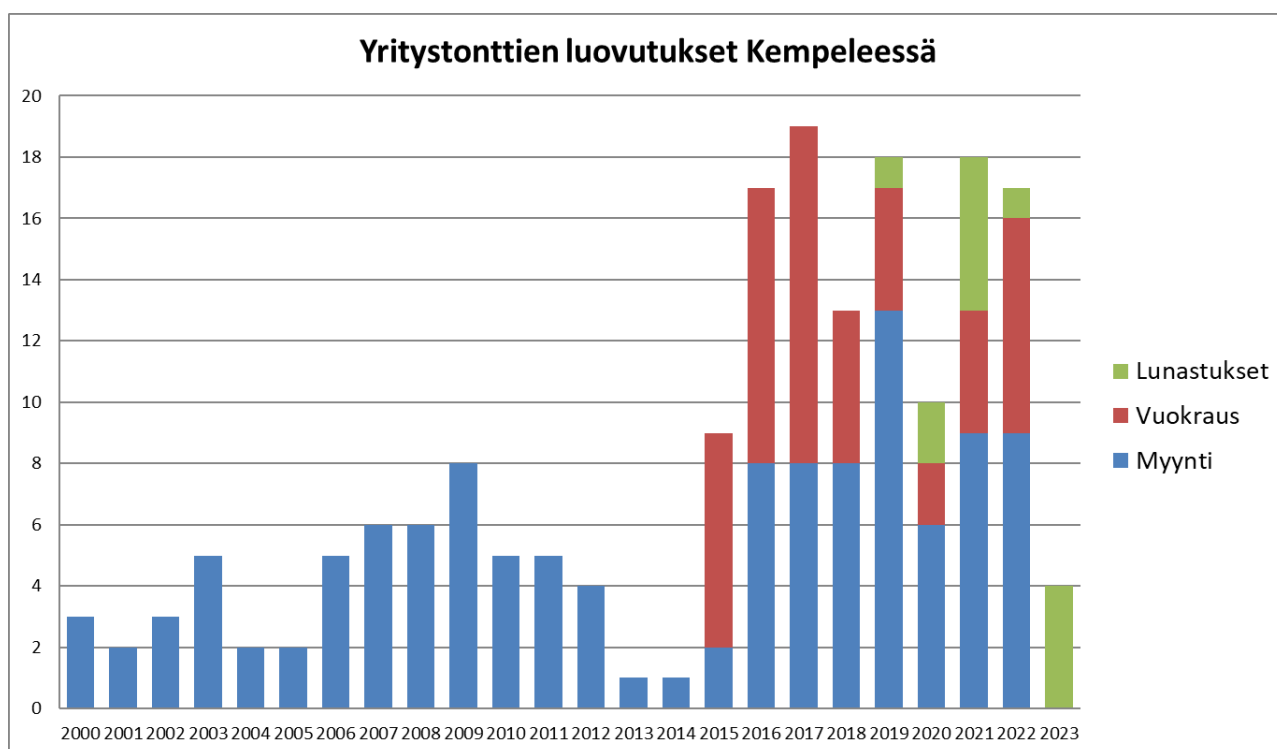




## 1.3 Elinkeinoelämä

Vuosi 2022 oli Oulun seudun toimialoilla vahvan kasvun vuosi huolimatta loppuvuoden korkeista inflaatiolukemista ja heikentyneestä yksityisestä kulutuksesta. Vuoden jälkimmäisellä puoliskolla heikentynyt suhdannekehitys näkyi rakentamisen, kuljetuksen ja varastoinnin sekä kaupan, majoitus- ja ravitsemustoiminnan toimialoilla. Ukrainan sodan vaikutukset jäivät ennakoitua pienemmiksi lukuunottamatta sähkön hinnan nousua, joka haastoi yrityskehitystä laajasti. Korkeat hinnat jäivät onneksi väliaikaiseksi. Inflaatio on kuitenkin heikentänyt useiden alojen kannattavuutta.

Vuonna 2023 nousevat korot ovat vaikeuttaneet merkittävästi uusien investointien käynnistymistä ja erityisesti rakentamisen toimiala on vaikeuksissa. Myös Kempeleessä tonttien menekki on ollut heikkoa, eikä uusista rakentamishankkeista ole sovittu. Tonttien varausmäärä on noin puolet normaalista vuodesta.

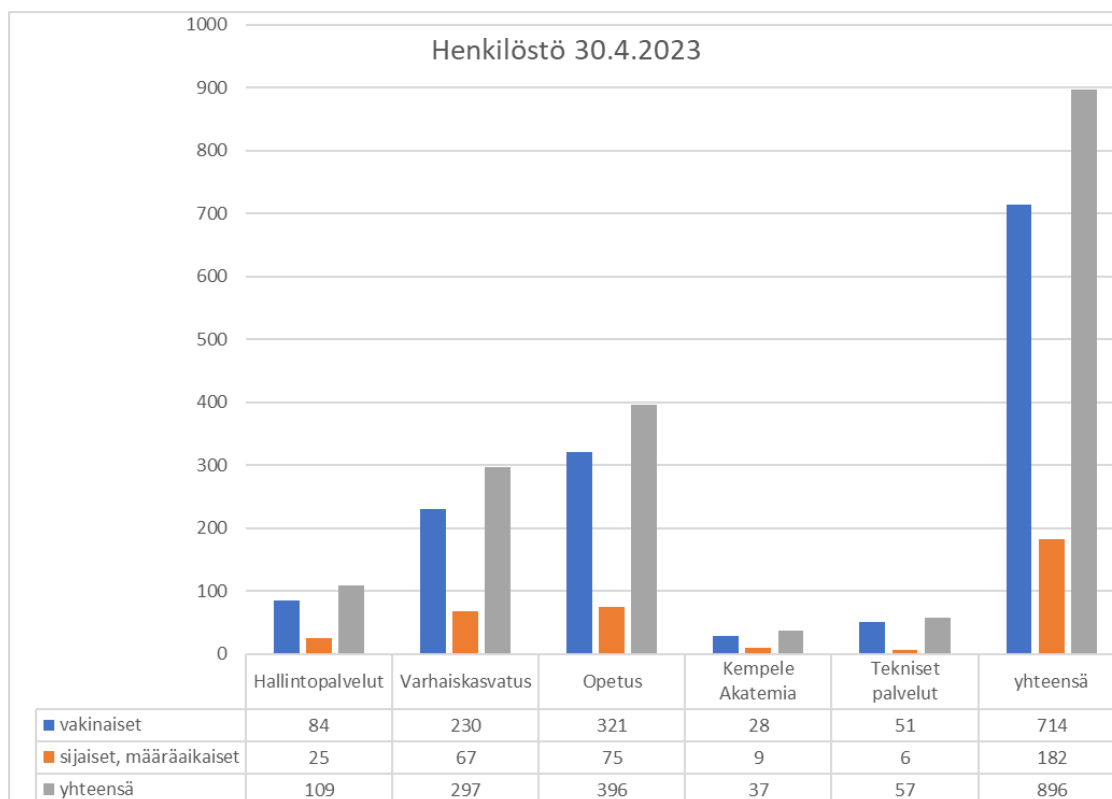


Yritysten perustanta on pysynyt hyvällä tasolla, mutta lopettaneita yrityksiä on ollut alkuvuonna kohtuullisen paljon. Yrityskanta ja työpaikkojen määrä kasvaa kuitenkin tasaisesti. Kempeleessä on tällä hetkellä noin 1170 yritystoimipaikkaa ja 7000 työpaikkaa. Viimeisimmät viralliset tilastot ovat vuodelta 2021, joiden mukaan Kempeleen työpaikkaomavaraisuus on 81,8%.

Matkailuala on elpynyt koronan jäljiltä erityisesti työmatkaliikenteen osalta. Tammi-maaliskuussa Kempeleessä on tilastoitu yhteensä noin 13 800 yöpymistä, mikä on mittaushistorian ennätys. Yöpymisistä 64% tulee työmatkaliikenteestä, mikä on suurempi osuus kuin ennen koronaa.



## 2 Henkilöstö



Henkilöstön määrä 30.4.2023 oli 896. Vuoden alusta kunnan henkilöstömäärästä poistui n. 250 henkilöä hyvinvointialueuudistuksen myötä Pohteelle. Tilinpäätöksessä 2022 henkilöstön määrä oli 1180. Suurimmat henkilöstömäärät ovat opetuksessa ja varhaiskasvatuksessa.

Prosessi/alaprosessi	Sairauspoissaolot (kalenteripv)	Pv/henkilö (ennuste koko vuodelle)
<b>Hallintopalvelut</b>	<b>767</b>	<b>19,4</b>
Ateria- ja puhdistuspalv	584	22,9
Muu hallinto	183	12,9
<b>Varhaiskasvatus</b>	<b>3112</b>	<b>28,8</b>
<b>Sivistys- ja vapaa-aikap</b>	<b>2460</b>	<b>15,6</b>
Opetus	2333	16,2
Kempele Akatemia	127	9,4
<b>Tekniset palvelut</b>	<b>318</b>	<b>15,3</b>
<b>yhteensä</b>	<b>6657</b>	<b>20,4</b>

Sairauspoissaolot ovat pysyneet edelleen korkealla tasolla. Tilinpäätöksessä 2022 sairauspoissaolot olivat 20,2 kalenteripäivää/henkilö. Mielenterveyden ja käyttäytymisen häiriöt ovat olleet suurin sairauspoissaolojen syy ja ne ovat kasvaneet viime vuoden vastaavasta ajankohdasta. Toiseksi suurin syy on ollut tuki ja liikuntaelinten sairaudet.



### 3 Hyvinvoinnin ja terveyden edistäminen

<b>Hyvinvointisuunnitelma vuosille 2022 - 2025</b>		
Keskeiset hyvinvointitavoitteet asetetaan koko suunnitelmakaudelle. Toimenpiteet valmistellaan hyvinvointiryhmässä vuosittain talousarvion yhteydessä ja niitä seurataan osana talousarvion seurantaa ja tilinpäätöstä.		
<b>Tavoite 2022 - 2025</b>	<b>Toimenpiteet 2023</b>	<b>Toteuma 2023</b>
Lasten ja nuorten fyysisen ja psyykkisen jaksamisen vahvistaminen	<ul style="list-style-type: none"> <li>- Hyvän kasvun ohjelman käytännön rakenteiden luominen: lasten ja nuorten osallisuuden ja hyvinvoinnin edistäminen</li> <li>- Lapsille ja nuorille suunnattujen palvelujen lisääminen yhteistyössä Kempele Akatemian, varhaiskasvatuksen ja opetuksen kanssa: jokaisella lapsella harrastus</li> <li>- Hyvinvointi- ja mielenterveystyön vahvistaminen: tunne-, vuorovaikutus- ja turvataidot</li> </ul>	<ul style="list-style-type: none"> <li>- Hyvän kasvun ohjelman kokonaisuudistus on aloitettu.</li> <li>- Kempele Akatemiassa on lisätty lasten ja nuorten palveluita: Zimmarissa on lisätty lapsiperheiden tapahtumia. Lukiolle on tullut hankerahoituksen turvin hyvinvointikoordinaattori. Lasten luontopolkua on suunniteltu monialaisesta ja toteutus aloitettu. Urheilijapolku-toimintamallia on valmisteltu yhteistyössä urheiluseurojen kanssa. Varhaiskasvatuksessa ja alakouluissa on otettu käyttöön liikuntadiplomi. Kirjasto ja kulttuuripalveluissa on järjestetty tapahtumia lapsille ja nuorille sekä kirjavinkauttu kaikki alakoululuokat. Lukudiplomeja on tehty aktiivisesti, suorittaneiden määrä selviää toukokuussa. Perhelukudiplomia on kehitetty yhteistyössä varhaiskasvatuksen kanssa ja se otetaan käyttöön syksyllä. Akademia Action -harrastemalliin saatiin jatkorahoitus lv 2023-2024.</li> </ul>
Nuorisotyöttömyyden vähentäminen	<ul style="list-style-type: none"> <li>- Nuorille soveltuvan työpajatoiminnan / ohjaamotoiminnan jatkumisen varmistaminen</li> <li>- Ylijääneiden kesätyösetelien jakaminen kausityöseteleinä 18-vuotiaille</li> <li>- Palkkatukityöllistämisen kohdentaminen yli 300 pv työmarkkinatuella olleisiin nuoriin</li> <li>- Yhteistyön rakentaminen hyvinvointialueelle siirtyvien toimintojen kanssa</li> </ul>	<ul style="list-style-type: none"> <li>- ESR-hankehakemus jätetty (matalankynnyksen palvelupiste) yhdessä Limingan ja Tyrnävän kuntien kanssa</li> <li>- kausityösetelien jakoprosessista sovittu</li> <li>- Edetään mahdollisuuksien mukaan ja tarvelähtöisesti</li> <li>- Starttipajatoiminnan tilanne haasteellinen (henkilöstövaihdokset), samoin kuntouttavan työtoiminnan tilanne</li> </ul>
Eri ikäisten liikuntaolosuhteiden ja -palvelujen kehittäminen	<ul style="list-style-type: none"> <li>- Liikuntasuunnitelman mukainen liikuntaopaikkarakentaminen sekä sisä- että ulkoliikuntaosastojen osalta</li> <li>- Matalan kynnyksen liikuntapalveluiden tarjoaminen ja kehittäminen yhteistyössä</li> </ul>	<ul style="list-style-type: none"> <li>- Liikuntapalvelujen ja -olosuhteiden rakentamista ja kehittämistä on viety</li> </ul>



	<p>kunnan, kolmannen sektorin toimijoiden sekä yrittäjien kanssa</p> <ul style="list-style-type: none"> <li>- Liikuntaneuvonnan kehittäminen osana elintapaohjausta yhteistyössä hyvinvointialueen kanssa</li> </ul>	<p>systemaattisesti eteenpäin LiPa-työryhmän johdolla.</p> <ul style="list-style-type: none"> <li>- Seniorikortin laajentaminen Kempelehallin kuntosalilla. Kunnan Mummola-tapahtuma ikäihmisille yhteistyössä järjestöjen, Pohteen, Poplin sekä liikunta- ja kulttuuripalveluiden kanssa.</li> <li>- Liikuntaneuvonnan kehittämistä on toteutettu valtakunnallisen ja Pohjois-Pohjamaan liikuntaneuvonnan kehittämisryhmien ja ohjeistuksien mukaisesti. Verkostoissa (Popli, AVI, Pohde, UKK-instituutti ja kunnat) on saatu tietoa hyvistä käytännöistä ja kehitetty yhteneväisiä mittareita sekä kirjaamiskäytäntöjä. Uutena toimintona Kempeleessä on alkanut työttömien liikuntaneuvonnan minipilotti yhteistyössä työllisyyspalveluiden kanssa.</li> </ul>
<p>Kulttuuri- ja tapahtumatarjonnan lisääminen</p>	<ul style="list-style-type: none"> <li>- Kulttuuriohjelman päivitys</li> <li>- Kulttuurin saavutettavuuden edistäminen erityisryhmille</li> <li>- Tapahtumatoiminnan laajentaminen ja kunnan tapahtumakalenterin käytön aktivointi</li> <li>- Kulttuuriharrastuksen lisääminen</li> </ul>	<ul style="list-style-type: none"> <li>- Kulttuuriohjelman päivitys on käynnissä (yhteisöllisyysvaliokunta ohjaa), museo- ja kulttuurikoordinaattori rekrytoitu</li> <li>- Tapahtumakalenteria markkinoitu eri yhteyksissä, tapahtumatoimintaa järjestetty aktiivisesti</li> <li>- Kulttuuriharrastukset lisätty osaksi Akatemia actionia ja Kempele-opiston kurssitarjontaa, valmistelussa taiteen perusopetuksen käynnistäminen Kempeleessä (opisto)</li> <li>- Kehitetään Pohjois-Pohjanmaan kirjastoille yhteinen kulttuurineuvonnan toimintamalli (yhteishanke)</li> </ul>
<p>Ennaltaehkäisevän päihde- ja mielenterveystyön vahvistaminen</p>	<ul style="list-style-type: none"> <li>- Kehitetään uusia toimintamalleja monialaiseen ehkäisevään päihdetyöhön: toteutetaan Kempeleen ehkäisevän päihdetyön viikko (45)</li> <li>- Vahvistetaan kunnan henkilöstön osaamista ehkäisevässä päihdetyössä</li> <li>- Lisätään eri toimijoiden osallistumis- ja vaikuttamismahdollisuuksia ehkäisevään päihdetyöhön.</li> </ul>	<ul style="list-style-type: none"> <li>- Ehkäisevän Päihdetyön viikon suunnittelua aloitettu yhteistyössä eri prosessien kanssa</li> <li>- järjestetty 6-9lk oppilaille ja huoltajille ehkäisevää päihdevalistusta</li> <li>- Yhdyspinta Pohteen kanssa rakentuu alueellisen</li> </ul>





	<ul style="list-style-type: none"> <li>- Luodaan ehkäisevän päihdetyön yhteistyörakenne ja toimintamalli hyvinvointialueen kanssa.</li> </ul>	<p>verkostotoiminnan kautta (edustajat kunnista mukana)</p>
<p>Yhteistyörakenteiden luominen ja yhteistyön kehittäminen hyvinvointialueiden kanssa</p>	<ul style="list-style-type: none"> <li>- Luodaan yhteistyörakenteet ja sovitaan vastuuhenkilöt hyvinvointialueen kanssa seuraaviin kokonaisuuksiin:             <ul style="list-style-type: none"> <li>- hyvinvoinnin ja terveyden edistäminen</li> <li>- lasten, nuorten ja perheiden tukeminen</li> <li>- työllisyyden hoito</li> <li>- maahanmuutto ja kotoutumisen edistäminen</li> </ul> </li> </ul>	<ul style="list-style-type: none"> <li>- Kempeleen hyvinvointiryhmän työskentelyyn osallistuvat säännöllisesti hyvinvointialueelta osallisuus-, yhdyspinta- ja hyvinvointikoordinaattori Sirpa Hyyrönmäki ja ikäihmisten palveluohjaaja Martta Haataja</li> <li>- Lasten, nuorten ja perheiden tukemisen yhteistyörakenteet ovat hahmottumassa. Opiskeluhoitosuunnitelma tehdään hyvinvointialueen laajuisena (edustajat alueellisesti, Lakeuden edustajana Päivi Mäki Limingasta). Alueellisen suunnitelman tukena ovat kuntakohtaiset opiskeluhoitosuunnitelmat</li> <li>- Työllisyydenhoidon yhteistyörakennetta on valmisteltu, erityisesti työttömien terveystarkastusten osalta.</li> <li>- Kempeleen kunnan päivitetty Kotouttamisohjelma on hyväksytty valtuustossa ja yhteistyö Pohteen ja Oulun kaupungin kanssa on rakentumassa.</li> </ul>



## 4 Tuloslaskelma

Tuloslaskelma 1000 € / ulkoiset	TP 2022	TOT 4/2022	TA 2023	MTA 2023	TOT 4/2023	Käyttö %	Käyttö €	Muutos %	Muutos €
<b>Toimintatuotot</b>	<b>16 893</b>	<b>4 964</b>	<b>11 169</b>	<b>11 169</b>	<b>3 165</b>	<b>28,3 %</b>	<b>- 558</b>	<b>-36,2 %</b>	<b>- 1 799</b>
Myyntituotot	4 573	1 649	1 535	1 535	345	22,5 %	- 166	-79,1 %	- 1 303
Maksutuotot	4 353	1 575	2 036	2 036	778	38,2 %	100	-50,6 %	- 797
Tuet ja avustukset	3 815	396	1 842	1 842	464	25,2 %	- 149	17,3 %	69
Muut toimintatuotot	1 493	465	3 327	3 327	1 065	32,0 %	- 44	128,8 %	599
<b>Valmistus omaan käyttöön</b>	<b>126</b>	<b>24</b>	<b>193</b>	<b>193</b>	<b>36</b>	<b>18,5 %</b>	<b>- 29</b>	<b>49,1 %</b>	<b>12</b>
<b>Toimintakulut</b>	<b>- 126 473</b>	<b>- 41 925</b>	<b>- 69 626</b>	<b>- 69 732</b>	<b>- 22 607</b>	<b>32,4 %</b>	<b>637</b>	<b>-46,1 %</b>	<b>19 317</b>
Henkilöstökulut	- 55 427	- 18 783	- 42 956	- 43 062	- 13 814	32,1 %	541	-26,5 %	4 970
Palvelujen ostot	- 55 271	- 17 973	- 12 754	- 12 754	- 4 033	31,6 %	218	-77,6 %	13 940
Aineet, tarvikkeet ja tavarat	- 7 432	- 2 775	- 6 708	- 6 708	- 2 315	34,5 %	- 79	-16,6 %	460
Avustukset	- 3 624	- 986	- 2 422	- 2 422	- 674	27,8 %	134	-31,7 %	312
Muut toimintakulut	- 4 719	- 1 408	- 4 786	- 4 786	- 1 772	37,0 %	- 177	25,9 %	- 365
<b>Toimintakate</b>	<b>- 109 454</b>	<b>- 36 936</b>	<b>- 58 264</b>	<b>- 58 370</b>	<b>- 19 406</b>	<b>33,2 %</b>	<b>50</b>	<b>-47,5 %</b>	<b>17 530</b>
<b>Verotulot</b>	<b>86 437</b>	<b>30 302</b>	<b>45 420</b>	<b>46 176</b>	<b>20 382</b>	<b>44,1 %</b>	<b>4 990</b>	<b>-32,7 %</b>	<b>- 9 920</b>
<b>Valtionosuudet</b>	<b>33 742</b>	<b>11 084</b>	<b>21 198</b>	<b>21 198</b>	<b>7 136</b>	<b>33,7 %</b>	<b>70</b>	<b>-35,6 %</b>	<b>- 3 948</b>
<b>Rahoitustuotot ja -kulut</b>	<b>- 475</b>	<b>- 85</b>	<b>- 1 310</b>	<b>- 1 310</b>	<b>- 16</b>	<b>1,2 %</b>	<b>420</b>	<b>-81,0 %</b>	<b>69</b>
Korkotuotot									
Muut rahoitustuotot	73	55	40	40	76	189,9 %	63	38,2 %	21
Korkokulut	- 547	- 140	- 1 350	- 1 350	- 92	6,8 %	358	-34,3 %	48
Muut rahoituskulut	- 1							-7,7 %	
<b>Vuosikate</b>	<b>10 250</b>	<b>4 365</b>	<b>7 044</b>	<b>7 694</b>	<b>8 096</b>	<b>105,2 %</b>	<b>5 531</b>	<b>85,5 %</b>	<b>3 731</b>
<b>Poistot ja arvonalentumiset</b>	<b>- 7 121</b>	<b>- 2 297</b>	<b>- 6 548</b>	<b>- 6 548</b>	<b>- 2 352</b>	<b>35,9 %</b>	<b>- 170</b>	<b>2,4 %</b>	<b>- 56</b>
Suunn. mukaiset poistot	- 7 121	- 2 297	- 6 548	- 6 548	- 2 352	35,9 %	- 170	2,4 %	- 56
<b>Satunnaiset erät</b>									
Tilikauden tulos	3 129	2 068	496	1 146	5 743	501,1 %	5 361	177,7 %	3 675
Poistoeron lis (-) tai väh (+)	673	224	673	673	224	33,3 %			
Varausten lis (-) tai väh (+)									
Rahastojen lis (-) tai väh (+)									
<b>Tilikauden yli-/alijäämä</b>	<b>3 802</b>	<b>2 292</b>	<b>1 169</b>	<b>1 819</b>	<b>5 968</b>	<b>328,1 %</b>	<b>5 361</b>	<b>160,3 %</b>	<b>3 675</b>

### 4.1 Tuloslaskelman analysointi

Huhtikuun lopun osavuositarkastuksessa kirjanpidon kumulatiivinen tulos on 5,7 milj. euroa. Tilanne on 3,7 milj. euroa parempi kuin viime vuonna vastaavaan aikaan. Erityisen hyvää tulosta selittää se, että verotuloja tilitettiin alkuvuodesta runsaasti edeltäviltä vuosilta hyvinvointialueuudistusta edeltäneillä veroprosenteilla.

### 4.2 Toimintatuotot

Tilierittely 1000 € / ulkoiset	TP 2022	TOT 2022	TA 2023	MTA 2023	TOT 4/2023	Käyttö %	Käyttö €	Muutos %	Muutos €
<b>Toimintatuotot</b>	<b>16 893</b>	<b>4 964</b>	<b>11 169</b>	<b>11 169</b>	<b>3 165</b>	<b>28,3 %</b>	<b>- 558</b>	<b>-36,2 %</b>	<b>- 1 799</b>
Toimintatuotot ilman myyntivoitoja	14 234	4 085	8 739	8 739	2 652	30,4 %	- 260	-35,1 %	- 1 433
Käyttöomaisuuden myyntivoitot	2 660	879	2 430	2 430	513	21,1 %	- 297	-41,7 %	- 367

Toimintatuotot ovat puolestaan alittaneet tulosarvion n. 550.000 eurolla (toteumaprosentti 28,3 %). Alitusta selittää suurelta osin se, että maanmyyntejä on kertynyt alkuvuoden aikana vasta vähäinen määrä. Toimintatuotot ovat pienentyneet 36,2 % edellisen vuoden vastaavasta kohdasta hyvinvointialueuudistuksesta johtuen.



## 4.3 Toimintakulut, rahoituskulut ja poistot

Toimintakulut ovat kokonaisuutena alittaneet talousarvion tasaisen toteuman 602.000 eurolla toteumaprosentin ollessa 32,5 %. Yksiköiden luvuissa ei ole olennaisia talousarvioylityksiä.

Toimintakulut ovat pienentyneet viime vuoden vastaavasta ajankohdasta -46,1 % johtuen hyvinvointialueuudistuksesta. Jos tarkastellaan pelkästään kuntiin jääneitä palveluita, kulut ovat kasvaneet yhteensä 7,6 % (2,0 milj. euroa). Kasvua selittää suurimmilta osin teknisten palveluiden kasvu (23 %), opetuksen kulujen kasvu (10,8 %) ja varhaiskasvatuksen kulujen kasvu (9,6 %).

## 4.4 Henkilöstökulut

Henkilöstökulujen osalta sijaisten ja määräaikaisten palkat ovat ylittyneet selvästi. Tarkasteltaessa vakinaisten, sijaisten ja määräaikaisten palkkoja kokonaisuutena ylitystä talousarvion tasaiseen toteumaan on n. 300.000 euroa ilman sivukuluja.

Henkilöstökulut	TP 2022	TOT 2022	TA 2023	MTA 2023	TOT 4/2023	Käyttö %	Käyttö €	Muutos %	Muutos €
Vakinaisten palkat	- 34 369	- 11 159	- 28 797	- 28 835	- 9 360	32,5 %	252	-16,1 %	1 799
Sijaisten palkat	- 2 788	- 839	- 970	- 970	- 648	66,8 %	- 324	-22,8 %	191
Määräaikaisten palkat	- 2 928	- 1 153	- 926	- 974	- 580	59,5 %	- 255	-49,7 %	573
Työllistämistuella palkatut	- 813	- 288	- 1 044	- 1 044	- 178	17,0 %	170	-38,1 %	110
Erilliskorvaukset	- 1 426	- 436	- 373	- 373	- 141	37,9 %	- 17	-67,6 %	295
Tunti- ja urakkapalkat	- 588	- 109	- 663	- 663	- 96	14,5 %	125	-12,4 %	14
Tuntiopettajien palkat	- 292	- 103	- 230	- 230	- 145	63,0 %	- 68	40,1 %	- 41
Lomarahat	- 2 138	- 60	- 1 213	- 1 213	- 47	3,9 %	357	-21,5 %	13
Luot.henkilöiden palkkiot	- 346	- 94	- 392	- 392	- 104	26,6 %	26	10,5 %	- 10
Kokouspalkkiot	- 85	- 22	- 83	- 83	- 26	31,3 %	2	17,5 %	- 4
Muut palkkiot ulkop.	- 77	- 20	- 10	- 10	- 1	12,3 %	2	-94,2 %	19
Jaksotetut palkat	- 34	- 1 283	- 181	- 181	- 21	11,4 %	40	-98,4 %	1 263
Muut hlö menojen korj.er						0,0 %		0,0 %	
Henkilöstökorvaukset	797	275	142	142	248	174,7 %	201	-9,8 %	- 27
Eläkekulut	- 8 479	- 2 875	- 6 745	- 6 760	- 2 236	33,1 %	17	-22,2 %	639
Muut henkilösivukulut	- 1 862	- 616	- 1 472	- 1 476	- 478	32,4 %	13	-22,3 %	137

## 4.5 Analyysi verotuloista ja valtionosuuksista

Verotulot	TP 2022	TOT 4/2022	TA 2023	MTA 2023	TOT 4/2023	Käyttö %	Käyttö €	Muutos %	Muutos €
<b>Verotulot</b>	<b>86 437</b>	<b>30 302</b>	<b>45 420</b>	<b>46 176</b>	<b>20 382</b>	<b>44,1 %</b>	<b>4 990</b>	<b>-32,7 %</b>	<b>- 9 920</b>
Kunnan tulovero	75 765	27 156	36 900	37 006	17 834	48,2 %	5 498	-34,3 %	- 9 322
Kiinteistövero	4 706	440	4 670	4 670	380	8,1 %	- 1 177	-13,6 %	- 60
Osuus yhteisöveron tuotosta	5 967	2 707	3 850	4 500	2 169	48,2 %	669	-19,9 %	- 538

Valtionosuudet	TP 2022	TOT 4/2022	TA 2023	MTA 2023	TOT 4/2023	Käyttö %	Käyttö €	Muutos %	Muutos €
<b>Valtionosuudet</b>	<b>33 742</b>	<b>11 084</b>	<b>21 198</b>	<b>21 198</b>	<b>7 136</b>	<b>33,7 %</b>	<b>70</b>	<b>64,4 %</b>	<b>- 3 948</b>
Peruspalv. valtionosuus	23 627	7 866	14 910	14 910	5 777	38,7 %	807	73,4 %	- 2 089
Verotulojen tasaus OKM:n muut	3 133	1 044	4 245	4 245	609	14,4 %	- 806	58,4 %	- 435
valtionosuudet	45	- 30	- 97	- 97	51	-52,2 %	83	-168,4 %	81
Verotulomen.kompensaatio	6 938	2 204	2 140	2 140	699	32,7 %	- 14	31,7 %	- 1 504



Verotulot ovat ylittäneet talousarvion tasaisen toteuman 5,2 milj. eurolla. Viimeisimmän veroennusteen mukaan verotulot olisivat ylittämässä alkuperäisen talousarvion n. 1,2 milj. eurolla koko vuoden osalta. Valtionosuudet ovat toteutuneet talousarvion mukaisina.

## 4.6 Loppuvuoden ennuste

Tämän hetkisen arvion mukaan tilinpäätöksestä 2023 on tulossa ylijäämäinen.



## 5 KUNTASTRATEGIA SEKÄ SITOVAT TAVOITTEET, MITTARIT JA TOIMENPITEET

1. KESTÄVÄSTI KASVAVA			
1.1. Kempele on ympäristöstään huolehtiva vahva kasvukunta			
Mittari	Tavoite	Toteuma 31.4.2023	Tila
Väestönmuutos, kpl/%	+328 / 1,7 % (19 648 asukasta)	+112 / +0,58% (19 391 asukasta)	
Hiilidioksidipäästöt / as	Päästöt/as alenevat	Uusia päästötietoja ei ole julkaistu 2023.	
Viisaan työmatkaliikkumisen ohjelman toteutuminen	Ohjelman toteutuminen	Ohjelman tavoitteiden mukaisia toimenpiteitä tehdään osana investointeja.	
Toimenpiteet	Vastuutaso	Arvio	
Päivitetään viisaan työmatkaliikkumisen ohjelma	Tekniset palvelut	Päivitystyötä ei ole vielä käynnistetty.	
Käynnistetään lakisääteinen kuntien ilmastosuunnitelman laatiminen	Johtoryhmä	Ilmastosuunnitelman laadinta on käynnistetty. Työtä koordinoi elinkeinokoordinaattori.	
1.2 Yrityskanta vahvistuu ja matkailun merkitys kasvaa			
Mittari	Tavoite	Toteuma 31.4.2023	Tila
Uudet perustetut yritykset, kpl	110	44 perustettu, 21 lakkautettu	
Luovutetut yritystontit, kpl	10	4 vuokratontin lunastusta	
Yhteisöverotulojen kehitys	-25 % (hva-uudistus)	2,7 me -> 2,17 me ; -20%	
Yöpymiset Kempeleessä (kpl)	53 000	12 979 -> 13 789, kasvua 6% (3/2023)	
Majoituskapasiteetin käyttöaste %	53%	Huonekäyttöaste 53,5% (46% 2022)	
Toimenpiteet	Vastuutaso	Arvio	



Retkireitistön ja tapahtumien markkinointi sekä urheilujoukkue-markkinointi	Elinvoimapalvelut	OutdoorExpo, somemarkkinointi	
Yhteistyön vahvistaminen Yrittäjähdistyksen kanssa.	Elinvoimapalvelut	Elinvoimajohtaja mukana yhdistyksen kokouksissa	
Yritystonttien räätälöinti toimintaympäristön muutokset edellyttämällä tavalla.	Elinvoimapalvelut	Ei vielä merkittäviä tarpeita	

### 1.3 Tonttitarjonta on monipuolista ja palvelut kestävät väestökasvun

Mittari	Tavoite	Toteuma 31.4.2023	Tila
Yritystonttivaranto, kpl	isot tontit 4 kpl pienet teollisuustontit 10 kpl toimitila / toimistotontit 15 kpl	Isot tontit 2 kpl pienet teollisuustontit 9 kpl toimitila / toimistotontit 22 kpl. Teollisuustontteja puuttuu kuntakeskustan läheltä.	
Asuntotonttivaranto, kpl	Kerrostalotontit 7, rivitalotontit 15, paritalotontit 20, omakotitontit 125 kpl	Kerrostalotontit 31 (10v), rivitalotontit 22 (15v), paritalotontit 25, omakotitontit 180 (6 v)	
Luovutetut asuntotontit tonttityypeittäin eriteltyinä, kpl	Luovutettavat omakotitontit 23 kpl, paritalotontit 4 kpl, rivitalotontit 2 kpl, kerrostalotontit 1 kpl	Luovutus syksyllä	
Valmistuneet asunnot asuntotyypeittäin eriteltyinä, kpl	Vuosittain toteutetaan n. 150 asuntoa Asuntotuotanto - ohjelman mukaisesti	Valmistunut 44 asuntoa, joista 2 kpl haja-asutusalueelle, AK 0 kpl, AR 11 kpl, AO 31 kpl	
<b>Toimenpiteet</b>	<b>Vastuutaso</b>	<b>Arvio</b>	
Hakamaan yritysalueen ja eteläisen osayleiskaava-alueen (logistiikka, Ollakka) kaavoitus.	Kaavoitus	Hakamaa valmisteluvaiheessa, eteläinen luonnosvaiheessa.	
Ollakan, Pirilän ja Metsärinteen asuinalueiden kaavoitus.	Kaavoitus	Ollakka luonnosvaiheessa, Pirilä valmis, Metsärinne kaavarunkovaiheessa.	
Asemakaava-alueen täydennysrakentamisen periaatteiden määrittäminen.	Kaavoitus	Täydennys- ja tiivistämisen rakentamisen opas hyväksyntävaiheessa.	
Pientalotonttien haun järjestäminen syksyllä 2023 ja rivitalotonttien haku keväällä 2024.	Maa ja mittaus	Luovutus syksyllä.	

### 1.4 Maankäytön, rakentamisen ja liikenteen ratkaisut tukevat kestävä kehitystä

Mittari	Tavoite	Toteuma 31.4.2023	Tila
---------	---------	-------------------	------



Asunto-ohjelman toteutuminen	Tavoite 150 as/v joista AK 22%, AR 26 %, AO 51 %	Valmistunut 44 asuntoa, joista AK 0%, AR 26 %, AO 74 %	
Maankäytön toteuttamishojelman toteutuminen	Tavoitteena 141 as, joista AK 37, AR 67, AO 37	Valmistunut 42 mato-ohjelmoitua asuntoa, joista AK 0, AR 11, AO 31	
Joukkoliikennevyöhykkeelle sijoittuvien uusien asuntojen %-osuus	> 80 %	59 % / 26 asuntoa 44:sta sijoittuu jl-vyöhykkeelle	
Lähijuna- ja raideliikennehankkeiden eteneminen	Edunvalvonta ja osallistuminen asiaa valmisteleviin seudullisiin ryhmiin ja viranomaisryhmiin.	Kempele on ollut mukana raidehankkeiden edunvalvonta- ja suunnittelukokouksissa.	
Bussiliikenteen matkustajamäärät/vuosi	Joukkoliikenteen matkustajamäärät kasvavat.	Bussiliikenteen nousijamäärät 2022 verrattuna kasvaneet 31 %.	
Junaliikenteen matkustajamäärät/vuosi	Joukkoliikenteen matkustajamäärät kasvavat.	Kempeleen asemalla oli vuonna 2022 noin 24 000 nousutta ja poistunutta matkustajaa (v. 2020 n. 22.000).	
<b>Toimenpiteet</b>	<b>Vastuutaso</b>	<b>Arvio</b>	
Juna- ja bussiliikenteestä tiedottaminen ja yhteyksien markkinointi	Tekniset palvelut / kunnanjohto	Juna- ja bussiliikenteen yhteyksistä, aikatauluista ja kehittämistoimista on tiedotettu kunnan eri viestintäkanavissa.	
Asemanseudun visio radanvarren maankäytön kehittämiseksi	Kaavoitus	Visiovalmistelu tiedonkeruuvaiheessa	
Maankäytön toteuttamishojelman päivittäminen	Tekniset palvelut/elinvoimapaletut	Mato 2023-2028 on hyväksyntävaiheessa.	
<b>2. HYVINVOIVA JA AKTIVOIVA</b>			
<b>2.1 Työllisyystilanne paranee, kuntalaisten hyvinvointi lisääntyy</b>			
<b>Mittari</b>	<b>Tavoite</b>	<b>Toteuma 31.4.2023</b>	<b>Tila</b>
Hyvinvointisuunnitelman toteutuminen	Suunnitelman toteutuminen	Suunnitelmanmukaisia toimenpiteitä on valmisteltu ja lähdetty toteuttamaan hyvinvointiryhmän johdolla.	
Työttömyys%	8%	7%	



Toimenpiteet	Vastuutaso	Arvio	
Seurataan hyvinvointisuunnitelman tavoitteisiin tähtäävien toimenpiteiden toteutumista.	Hyvinvointiryhmä	Hyvinvointiryhmä on kokoontunut säännöllisesti ja edistänyt tavoitteiden toteutumista. Toimenpiteet tarkemmin osavuosisikatsauksen hyvinvointisuunnitelmaosiossa.	
TE-uudistukseen valmistautuminen	Elinvoimapalvelut	Neuvottelut ympäristökuntien kanssa	
Kunnan ja hyvinvointialueen välisten keskeisten yhdyspintojen rakentaminen	Johtoryhmä	Yhdyspintavalmistelua on tehty eri prosessien ja Pohteen yhteistyönä.	
<b>2.2 Yhteistyö sidosryhmien kanssa on toimivaa ja kuntalaisten osallisuus aktiivista</b>			
Mittari	Tavoite	Toteuma 4/2023	Tila
Yhteisöllisyysohjelman toteutuminen	Yhteisöllisyysohjelma hyväksytään.	Yhteisöllisyysohjelman valmistelu on edennyt ja tulee päätöksentekoon vielä ennen kesälomia.	
Tapahtumat, kävijämäärät	Kulttuuritapahtumat: 70, kävijät 14 000	54, kävijät 2649	
Toimenpiteet	Vastuutaso	Arvio	
Seurataan yhteisöllisyysohjelman tavoitteisiin tähtäävien toimenpiteiden toteutumista.	Kunnanjohto	Toimenpiteiden seuranta käynnistyy, kun ohjelma on hyväksytty.	
Tapahtumien monipuolinen tuottaminen kuntalaisten toiveet huomioiden	Sivistys- ja vapaa-aikapalvelut	Toteutetaan vuoden aikana	
<b>2.3 Historiaa ja perinteitä vaalitaan</b>			
Mittari	Tavoite	Toteuma 4/2023	Tila
Perinnetoimikunnan kokoontumiset ja toteutetut toimenpiteet	Perinnetyön kehittäminen	Kokoontumiset 4 kpl, toteutunut toimintasuunnitelman mukaan	
Toimenpiteet	Vastuutaso	Arvio	
Opastetut kierrokset museon ja kirkon alueelle yhteistyössä seurakunnan kanssa.	Elinvoimapalvelut	Opastettuja kierroksia tulossa kesän aikana Kempele-Seuran toimesta, lisäksi niitä on tarjottu paikalliselle matkanjärjestäjälle paketoituna.	





Perinnetoimikunnan työn vakiinnuttaminen ja perinnetyösuunnitelman laatiminen	Perinnetoimikunta	Perinnetyösuunnitelma toteutuu vuoden aikana	
<b>2.4 Sähköisiä ratkaisuja ja palveluja kehitetään, ja tietoturva huolehditaan</b>			
<b>Mittari</b>	<b>Tavoite</b>	<b>Toteuma 4/2023</b>	<b>Tila</b>
Uudet käyttöönotetut/kehitettyt sähköiset palvelut	N. 5-10 uutta/kehitettyä sähköistä palvelua kuntalaisille.	On otettu mm. käyttöön seuraavat sähköiset palvelut kuntalaisille: tenniskentän varausratkaisu	
Tietotilinpäätös	Seurataan tietotilinpäätöksessä.	Tietotilinpäätös on laadittu.	
<b>Toimenpiteet</b>	<b>Vastuutaso</b>	<b>Arvio</b>	
Käydään läpi kunnan nettisivuilla olevat manuaaliset lomakkeet ja haetaan näille sähköisiä toimintatapoja.	Yleispalvelut	Käydään läpi loppuvuoden aikana.	
Vakiinnutetaan uudet hankittavan tietosuojapalvelun prosessit.	Yleispalvelut	Uusista toimintamalleista on sovittu tietosuojapalvelun tarjoajan kanssa.	
<b>3. KASVUA JA OPPIMISTA TUKEVA</b>			
<b>3.1 Kasvu- ja oppimisympäristöt kehittyvät</b>			
<b>Mittari</b>	<b>Tavoite</b>	<b>Toteuma 4/2023</b>	<b>Tila</b>
Tieto- ja viestintäteknologialaitteet/oppilas	0,5 laite / oppilas	0,41 laitetta / oppilas	
Tieto- ja viestintäteknologialaitteet/lapsiryhmä	4 laitetta / lapsiryhmä	2,3 laitetta / lapsiryhmä	
Varhaiskasvatus- ja oppimisympäristöihin kohdistuvat investoinnit/v	10,5 milj. euroa	Linnakankaan moduulikoulu on kilpailutettu ja urakoitsija valittu. Rakentaminen alkaa kesän aikana. Kirkonkylätalon rakentaminen on edennyt aikataulussaan ja valmistuu vuoden loppuun mennessä.	
Palveluverkkosuunnitelman laatiminen ja sen toteutuminen	Suunnitelman mukaan eteneminen vuosina 2023-2025	Palveluverkkosuunnitelma on valmistunut.	
<b>Toimenpiteet</b>	<b>Vastuutaso</b>	<b>Arvio</b>	
Varhaiskasvatuksen ja opetuksen digitalisaatiosuunnitelman laatiminen	Varhaiskasvatus, Opetus	Suunnitelma on valmisteluvaiheessa.	



Digitalisaation käytön lisääminen ja edistäminen oppimisessa	Opetus	Digitalisaation mahdollisuuksia tutkitaan jatkuvasti.	
<b>3.2 Hyvän kasvun ja elinikäisen oppimisen edellytykset vahvistuvat</b>			
<b>Mittari</b>	<b>Tavoite</b>	<b>Toteuma 4/2023</b>	<b>Tila</b>
Hyvän kasvun ohjelman toteutuminen	Hyvän kasvun ohjelman toteutuminen	Hyvän kasvun ohjelma ja sen tavoiteasetanta uudistetaan. Valmistelu on käynnissä.	
Lapsivaikutusten arvioinnin toimintamallin käyttöönoton edistyminen	Toimintamalli käytössä	Prosessi on käynnistetty, koulutukset sovittu, sähköistä LAVA lomaketta valmisteltu, lasten ja nuorten kuulemiseen tehty työtä lasten ja nuorten foorumeissa ja Pikku-parlamentin kokouksessa.	
Unicefin lapsiystävällinen kunta -toimintamallin edistyminen	Toimintamallin mukaisen kehittämissuunnitelman hyväksyminen	Toimintasuunnitelma on hyväksytty maaliskuussa. Työtä on lähdetty tekemään mm. koulutukset aloitettu, Lava prosessi, nuorten palveluja edistävä ESR -hankehakemus, lasten ja nuorten foorumissa on viety eteenpäin kiusaamisen ja yksinäisyyden teemoja.	
Kempele-opiston tuntimäärä	10 000	5 440	
Kempele-opiston oppilasmäärät	1700 opiskelijaa (lv 2023-2024 bruttoilmoittautumiset 2500)	1819	
Kirjaston kävijämäärä	130 000	50 768	
Kirjaston kirjojen lainamäärä/asukas	17,5	20,64	
<b>Toimenpiteet</b>	<b>Vastuutaso</b>	<b>Arvio</b>	
Varhaiskasvatuksen yksikötason johtamisen kehittämissuunnitelman laatiminen	Varhaiskasvatus	Suunnitelman laatiminen käynnistetty.	
Kehitetään Kempele-opiston kurssitarjontaa asiakaslähtöisesti	Kempele Akatemia	Toteutetaan kyselyiden ja kurssitoiveiden kyselyn kautta	



Lukuinnostuksen lisääminen lukudiplomin sekä perhelukudiplomin avulla	Kempele Akatemia	Perhelukudiplomia on suunniteltu kevään aikana ja otetaan käyttöön syksyllä	
Opetuksen johtoryhmätyöskentelyn kehittäminen	Opetus	Johtoryhmätyöskentelyä on uudistettu rytmityksen, kokousteknisten asioiden ja kokoonpanon osalta.	
<b>3.3 Yhteistyöverkostot laajenevat</b>			
<b>Mittari</b>	<b>Tavoite</b>	<b>Toteuma 4/2023</b>	<b>Tila</b>
Toimintasuunnitelman laatiminen varhaiskasvatuksen, esiopetuksen ja perusopetuksen yhteistyöhön ja suunnitelman vuotuinen arviointi	Toimintasuunnitelma laaditaan osaksi Hyvän kasvun ohjelmaa ja tavoitteita seurataan suunnitelmassa.	Asiaa valmistellaan osana Hyvän kasvun ohjelman uudistamistyötä.	
Toteutuneet yhteistyömuodot	Yhteistyömuotojen ja -verkostojen luominen hyvinvointialueen kanssa	Yhdyspintatyötä on tehty mm. hyvinvointityön, opiskeluhuollon, ehkäisevän mielenterveys- ja päihdetyön ja työllisyyspalvelujen järjestämisessä.	
<b>Toimenpiteet</b>	<b>Vastuutaso</b>	<b>Arvio</b>	
Kehitetään esi- ja alkuopetuksen yhteistyötä sujuvien siirtymien edistämiseksi	Varhaiskasvatus, Opetus	Suunnitelma on valmistunut.	
Varhaiskasvatuksen ja opetuksen keskeisten hankkeiden eteneminen ja vaikuttavuuden seuranta	Varhaiskasvatus, Opetus	Hankeprosessi on uudistettu. Kaikki hankkeet käyvät johtoryhmässä, valiokunnassa ja hallituksessa sekä tarpeen vaatiessa valtuustossa. Ajantasaista hankekoontia pidetään yllä Teams-kanavalla.	
<b>4. VAKAA JA PALVELEVA</b>			
<b>4.1 Talous on tasapainossa ja henkilöstö voi hyvin</b>			
<b>Mittari</b>	<b>Tavoite</b>	<b>Toteuma 4/2023</b>	<b>Tila</b>
Tilikauden tulos	1 milj. euroa	5,7 milj. euroa	
Laina- ja vuokravastuut e/asukas	4950 euroa /asukas	4234 euroa /asukas (TP2022)	



Henkilöstökertomus	Henkilöstökertomus laaditaan vuosittain	Henkilöstökertomus on laadittu.	
<b>Toimenpiteet</b>	<b>Vastuutaso</b>	<b>Arvio</b>	
Kunnan ja oppilaitosten välisen yhteistyön lisääminen oppimuskoulutuksessa.	Hallintopalvelut	Ateria- ja puhdistuksessa on käyty keskusteluita oppisopimuslaitosten kanssa ja hyödynnetty oppisopimuskoulutusta.	
Kunnan ja työterveyshuollon välisen yhteistyön kehittäminen Kempeleen toimintamalleissa.	Yleispalvelut	On käyty keskustelua toimintamalleista ja päivitetään työterveyshuollon sopimusta.	
<b>4.2 Viestintä on aktiivista ja vuorovaikutteista</b>			
<b>Mittari</b>	<b>Tavoite</b>	<b>Toteuma 4/2023</b>	<b>Tila</b>
Kunnan näkyvyys eri medioissa	120 artikkelia viikossa	Keskimääräinen toteuma on 118 artikkelia viikossa.	
Käytössä olevat viestintäkanavat	Facebook, Twitter, Instagram, Kuntatiedote, web-sivut, TikTok (VisitKempele)	Kaikki tavoitteeksi asetetut sosiaalisen median kanavat ovat käytössä.	
<b>Toimenpiteet</b>	<b>Vastuutaso</b>		
Laaditaan viestintä- ja markkinointisuunnitelma	Kunnanjohto	Viestintä- ja markkinointisuunnitelman laadintaa ei ole aloitettu.	
<b>4.3 Konsernin yhtiöiden omistajaohjaus toimii ja yhtiöiden toiminta kannattavaa</b>			
<b>Mittari</b>	<b>Tavoite</b>	<b>Toteuma 4/2023</b>	<b>Tila</b>
Omistajaedustus tytäryhtiössä ja osallistuminen ohjaamiseen	Kunta on nimennyt edustajat tytäryhtiöiden hallitukseen ja edustajat osallistuvat aktiivisesti yhtiöiden kokouksiin omistajan edustajina	Kunta on nimennyt edustajat Vesihuollon ja Kempeleenkartanon hallitukseen. Kunnan edustajat ovat olleet aktiivisesti mukana yhtiöiden hallitusten kokouksissa.	



Yhtiöiden taloudellinen tulos, e	Koy Kempeleenkartano 0 euroa, Kempeleen Vesihuolto Oy -197 000 euroa	Koy Kempeleenkartano 15 euroa, Kempeleen Vesihuolto Oy -146 000 euroa	
<b>Toimenpiteet</b>	<b>Vastuutaso</b>	<b>Arvio</b>	
Tytäryhtiöt esittelevät tilannettaan ja toimintaansa valtuustolle vuosittain	Kempeleen Vesihuolto Oy, Kempeleenkartano Oy	Tytäryhtiöiden toimitusjohtajat ovat esitelleet tilinpäätöksensä ja toimintaansa resurssivaliokunnalle.	



## 6 KÄYTTÖTALOUSOSAN TOTEUTUMINEN PROSESSEITTAIN

Palvelualueittain	TP 2022	TOT 4/2022	TA 2023	MTA 2023	TOT 4/2023	Käyttö %	Käyttö €	Muutos %	Muutos €
<b>Hallintopalvelut</b>									
Toimintatuotot	8 214	2 587	7 703	7 703	2 221	28,8 %	- 346	-14,1 %	- 365
Toimintakulut	- 11 667	- 4 404	- 13 561	- 13 561	- 4 382	32,3 %	138	-0,5 %	22
Toimintakate	- 3 453	- 1 818	- 5 858	- 5 858	- 2 161	36,9 %	- 208	18,9 %	- 343
<b>Varhaiskasvatus</b>									
Toimintatuotot	1 680	371	1 573	1 573	483	30,7 %	- 41	30,3 %	112
Toimintakulut	- 18 970	- 6 323	- 20 896	- 20 896	- 6 929	33,2 %	36	9,6 %	- 606
Toimintakate	- 17 290	- 5 952	- 19 323	- 19 323	- 6 446	33,4 %	- 5	8,3 %	- 493
<b>Sivistys- ja vapaa- aikapalvelut</b>									
Toimintatuotot			2 241	2 241	729	32,5 %	- 18	0,0 %	729
Toimintakulut			- 37 544	- 37 650	- 12 746	33,9 %	- 196	0,0 %	- 12 746
Toimintakate			- 35 303	- 35 409	- 12 016	33,9 %	- 213	0,0 %	- 12 016
<b>Tekniset palvelut</b>									
Toimintatuotot	14 721	4 678	17 671	17 671	5 758	32,6 %	- 133	23,1 %	1 080
Toimintakulut	- 14 135	- 4 182	- 15 644	- 15 644	- 4 578	29,3 %	636	9,5 %	- 396
Toimintakate	712	520	2 220	2 220	1 215	54,7 %	475	133,9 %	696

Hallintopalvelut	TP 2022	TOT 4/2022	TA 2023	MTA 2023	TOT 4/2023	Käyttö %	Käyttö €	Muutos %	Muutos €
<b>Hallintopalvelut</b>									
Toimintatuotot	8 214	2 587	7 703	7 703	2 221	28,8 %	- 346	-14,1 %	- 365
Toimintakulut	- 11 667	- 4 404	- 13 561	- 13 561	- 4 382	32,3 %	138	-0,5 %	22
Toimintakate	- 3 453	- 1 818	- 5 858	- 5 858	- 2 161	36,9 %	- 208	18,9 %	- 343
<b>Kunnanjohto</b>									
Toimintatuotot	61	45	30	30	3	11,1 %	- 7	-92,5 %	- 41
Toimintakulut	- 2 379	- 877	- 2 099	- 2 099	- 739	35,2 %	- 39	-15,7 %	138
Toimintakate	- 2 318	- 832	- 2 069	- 2 069	- 736	35,6 %	- 46	-11,6 %	96
<b>Elinvoimapaalvelut</b>									
Toimintatuotot			653	653	46	7,1 %	- 171	0,0 %	46
Toimintakulut			- 3 003	- 3 003	- 715	23,8 %	286	0,0 %	- 715
Toimintakate			- 2 350	- 2 350	- 669	28,4 %	115	0,0 %	- 669
<b>Yleispalvelut</b>									
Toimintatuotot	8 153	2 542	7 020	7 020	2 172	30,9 %	- 168	-14,6 %	- 370
Toimintakulut	- 9 288	- 3 528	- 8 459	- 8 459	- 2 928	34,6 %	- 109	-17,0 %	599
Toimintakate	- 1 134	- 986	- 1 439	- 1 439	- 757	52,6 %	- 277	-23,2 %	229

Varhaiskasvatus	TP 2022	TOT 4/2022	TA 2023	MTA 2023	TOT 4/2023	Käyttö %	Käyttö €	Muutos %	Muutos €
<b>Varhaiskasvatus</b>									
Toimintatuotot	1 680	371	1 573	1 573	483	30,7 %	- 41	30,3 %	112
Toimintakulut	- 18 970	- 6 323	- 20 896	- 20 896	- 6 929	33,2 %	36	9,6 %	- 606
Toimintakate	- 17 290	- 5 952	- 19 323	- 19 323	- 6 446	33,4 %	- 5	8,3 %	- 493

Sivistys- ja vapaa- aikapalvelut	TP 2022	TOT 4/2022	TA 2023	MTA 2023	TOT 4/2023	Käyttö %	Käyttö €	Muutos %	Muutos €
<b>Sivistys- ja vapaa- aikapalvelut</b>									
Toimintatuotot			2 241	2 241	729	32,5 %	- 18	0,0 %	729
Toimintakulut			- 37 544	- 37 650	- 12 746	33,9 %	- 196	0,0 %	- 12 746
Toimintakate			- 35 303	- 35 409	- 12 016	33,9 %	- 213	0,0 %	- 12 016
<b>Opetus</b>									
Toimintatuotot	1 470	442	1 188	1 188	337	28,3 %	- 59	-23,8 %	- 105
Toimintakulut	- 31 838	- 10 526	- 33 932	- 34 038	- 11 415	33,5 %	- 69	8,4 %	- 889
Toimintakate	- 30 368	- 10 084	- 32 744	- 32 850	- 11 078	33,7 %	- 128	9,9 %	- 994
<b>Kempele Akatemia</b>									
Toimintatuotot	1 119	367	1 053	1 053	393	37,3 %	42	7,0 %	26
Toimintakulut	- 3 668	- 1 250	- 3 612	- 3 612	- 1 331	36,8 %	- 127	6,4 %	- 81
Toimintakate	- 2 549	- 883	- 2 559	- 2 559	- 938	36,7 %	- 85	6,2 %	- 55



	TP 2022	TOT 4/2022	TA 2023	MTA 2023	TOT 4/2023	Käyttö %	Käyttö €	Muutos %	Muutos €
<b>Tekniset palvelut</b>									
<b>Tekniset palvelut</b>									
Toimintatuotot	14 721	4 678	17 671	17 671	5 758	32,6 %	- 133	23,1 %	1 080
Toimintakulut	- 14 135	- 4 182	- 15 644	- 15 644	- 4 578	29,3 %	636	9,5 %	- 396
Toimintakate	712	520	2 220	2 220	1 215	54,7 %	475	133,9 %	696
<b>Teknisten palveluiden hallinto</b>									
Toimintakulut	- 1 722	- 586	- 377	- 377	- 116	30,7 %	10	-80,2 %	470
Toimintakate	- 1 722	- 586	- 377	- 377	- 116	30,7 %	10	-80,2 %	470
<b>Kunnallistekniikka</b>									
Toimintatuotot	233	110	364	364	21	5,8 %	- 100	-80,8 %	- 89
Toimintakulut	- 3 484	- 828	- 4 393	- 4 393	- 1 136	25,9 %	328	37,1 %	- 307
Toimintakate	- 3 126	- 694	- 3 836	- 3 836	- 1 079	28,1 %	200	55,4 %	- 385
<b>Tilapalvelut</b>									
Toimintatuotot	10 339	3 067	13 781	13 781	4 669	33,9 %	75	52,2 %	1 601
Toimintakulut	- 7 668	- 2 389	- 9 464	- 9 464	- 2 897	30,6 %	257	21,3 %	- 508
Toimintakate	2 671	679	4 317	4 317	1 771	41,0 %	332	161,1 %	1 093
<b>Maa ja mittaus</b>									
Toimintatuotot	3 654	1 113	3 095	3 095	758	24,5 %	- 274	-31,9 %	- 355
Toimintakulut	- 495	- 141	- 530	- 530	- 147	27,7 %	30	3,9 %	- 6
Toimintakate	3 160	972	2 565	2 565	611	23,8 %	- 244	-37,1 %	- 360
<b>Kaavoitus</b>									
Toimintatuotot	17	181	31	31	215	701,2 %	204	18,3 %	33
Toimintakulut	- 370	- 105	- 466	- 466	- 156	33,5 %	- 1	48,1 %	- 51
Toimintakate	- 353	76	- 435	- 435	59	-13,5 %	204	-22,9 %	- 17
<b>Rakennusvalvonta</b>									
Toimintatuotot	478	206	400	400	95	23,8 %	- 38	-53,9 %	- 111
Toimintakulut	- 397	- 132	- 414	- 414	- 126	30,5 %	12	-4,6 %	6
Toimintakate	81	74	- 14	- 14	- 31	223,9 %	- 27	-142,3 %	- 105

## 6.1 Hallintopalvelut

Tuloslaskelma 1000 € / Ulkoinen ja sisäinen	TP 2022	TOT 4/2022	TA 2023	MTA 2023	TOT 4/2023	Käyttö %	Käyttö €	Muutos %	Muutos €
<b>Toimintatuotot</b>	<b>8 214</b>	<b>2 587</b>	<b>7 703</b>	<b>7 703</b>	<b>2 221</b>	<b>28,8 %</b>	<b>- 346</b>	<b>-14,1 %</b>	<b>- 365</b>
Myyntituotot	7 847	2 533	6 913	6 913	2 168	31,4 %	- 136	-14,4 %	- 364
Maksutuotot					- 1		- 1		- 1
Tuet ja avustukset	266	51	790	790	52	6,6 %	- 211	2,1 %	1
Muut toimintatuotot	101	3			2		2	-40,3 %	- 1
<b>Toimintakulut</b>	<b>- 11 667</b>	<b>- 4 404</b>	<b>- 13 561</b>	<b>- 13 561</b>	<b>- 4 382</b>	<b>32,3 %</b>	<b>138</b>	<b>-0,5 %</b>	<b>22</b>
Henkilöstökulut	- 4 646	- 1 624	- 5 964	- 5 964	- 1 721	28,8 %	268	6,0 %	- 97
Palvelujen ostot	- 3 982	- 1 635	- 3 466	- 3 466	- 1 136	32,8 %	19	-30,5 %	498
Aineet, tarvikkeet ja tavarat	- 1 471	- 534	- 1 564	- 1 564	- 591	37,8 %	- 69	10,6 %	- 57
Avustukset	- 112	- 27	- 923	- 923	- 240	26,0 %	68	791,4 %	- 213
Muut toimintakulut	- 1 454	- 585	- 1 643	- 1 643	- 695	42,3 %	- 147	18,7 %	- 110
<b>Toimintakate</b>	<b>- 3 453</b>	<b>- 1 818</b>	<b>- 5 858</b>	<b>- 5 858</b>	<b>- 2 161</b>	<b>36,9 %</b>	<b>- 208</b>	<b>18,9 %</b>	<b>- 343</b>
Rahoitustuotot ja -kulut	4	1			3		3	235,6 %	2
Suunn. mukaiset poistot	- 504	- 172	- 270	- 270	- 149	55,3 %	- 59	-13,3 %	23
<b>Tilikauden tulos</b>	<b>- 3 953</b>	<b>- 1 989</b>	<b>- 6 128</b>	<b>- 6 128</b>	<b>- 2 307</b>	<b>37,7 %</b>	<b>- 265</b>	<b>16,0 %</b>	<b>- 318</b>



## 6.1.1 Kunnanjohto

Tuloslaskelma 1000 € / Ulkoiset ja sisäiset	TP 2022	TOT 4/2022	TA 2023	MTA 2023	TOT 4/2023	Käyttö %	Käyttö €	Muutos %	Muutos €
Toimintatuotot	61	45	30	30	3	11,1 %	- 7	-92,5 %	- 41
Toimintakulut	- 2 379	- 877	- 2 099	- 2 099	- 739	35,2 %	- 39	-15,7 %	138
<b>Toimintakate</b>	<b>- 2 318</b>	<b>- 832</b>	<b>- 2 069</b>	<b>- 2 069</b>	<b>- 736</b>	<b>35,6 %</b>	<b>- 46</b>	<b>-11,6 %</b>	<b>96</b>
Rahoitustuotot ja -kulut								-95,8 %	
<b>Tilikauden tulos</b>	<b>- 2 319</b>	<b>- 832</b>	<b>- 2 069</b>	<b>- 2 069</b>	<b>- 736</b>	<b>35,6 %</b>	<b>- 46</b>	<b>-11,6 %</b>	<b>97</b>

### Arvio toiminnallisten ja taloudellisten tavoitteiden toteutumisesta

Kunnanjohtoon toimintakulut ovat kehittyneet odotetusti ensimmäisen vuosikolmanneksen aikana. Merkittäviä ennakoimattomia kuluja ei ole ilmennyt.

Toiminnallisesti alkuvuoden suurin kokonaisuus olivat huhtikuussa järjestetyt eduskuntavaalit. Merkittävä toiminnallinen muutos on ollut myös siirtyminen sähköiseen allekirjoittamiseen.

## 6.1.2 Elinvoimapalvelut

Tuloslaskelma 1000 € / Ulkoiset ja sisäiset	TP 2022	TOT 4/2022	TA 2023	MTA 2023	TOT 4/2023	Käyttö %	Käyttö €	Muutos %	Muutos €
Toimintatuotot			653	653	46	7,1 %	- 171		46
Toimintakulut			- 3 003	- 3 003	- 715	23,8 %	286		- 715
<b>Toimintakate</b>			<b>- 2 350</b>	<b>- 2 350</b>	<b>- 669</b>	<b>28,4 %</b>	<b>115</b>		<b>- 669</b>
Suunn. mukaiset poistot			- 4	- 4	- 1	33,2 %			- 1
<b>Tilikauden tulos</b>			<b>- 2 354</b>	<b>- 2 354</b>	<b>- 670</b>	<b>28,5 %</b>	<b>115</b>		<b>- 670</b>

### Arvio toiminnallisten ja taloudellisten tavoitteiden toteutumisesta

Yrityspalveluissa vuosi 2023 on alkanut odotetusti normaalia hiljaisempaan. Tonttimyynnin odotetaan kuitenkin pääsevän budjetoituun tavoitteeseensa vuoden loppuun mennessä. Suomen Tivolin saaminen kuntaan on vilkastuttanut keskustelua Zeniitin matkailualueen ympärillä, ja valiokunta on käsitellyt useita uusia avauksia alueen kehittämiseen liittyen. Ouluntullin luoteisin tontti sekä Linnakankaan ikähoivan tontti laitettiin julkiseen hakuun, ja neuvottelut näistä ovat hyvässä vaiheessa. Tonttien markkinointiin on toteutettu radiomainoskampanja.

Uusi sopimus VisitOulun kanssa alkoi alkuvuodesta, ja Kempeleen kohteet näkyvät nyt sekä Pohjolan Rengastiellä että VisitOulun sivuilla. Köykkyrin retkeilyreitistöä on markkinoitu messuilla ja urheilujoukkueita lähestytty sekä somemarkkinoinnin että sähköpostien välityksellä. Oulun seudun matkailustrategia valmistui ja kansallinen matkailutietokanta on otettu käyttöön (Datahub).

Työllisyyspalveluissa työpaikat on saatu myös te-toimiston puolelta täytettyä, ja asiakkaita palvelee nyt asiantunteva ja tarkoituksenmukainen kokoinen henkilöstö. Toiminta pyörii uuden palvelumallin mukaisesti, ja uutena pilottina on otettu käyttöön liikuntaneuvonta yhteistyössä liikuntakoordinaattorin kanssa. Yhteistyötä Pohteen kanssa ovat hankaloittaneet rekrytointihaasteet Pohteen puolella sekä terveystarkastusmahdollisuuksien vähyys. TE24-uudistuksen valmistelu on käynnissä lähinnä kuntien välisten neuvottelujen kautta.





### 6.1.3 Yleispalvelut

Tuloslaskelma 1000 € / Ulkoiset ja sisäiset	TP 2022	TOT 4/2022	TA 2023	MTA 2023	TOT 4/2023	Käyttö %	Käyttö €	Muutos %	Muutos €
Toimintatuotot	8 153	2 542	7 020	7 020	2 172	30,9 %	- 168	-14,6 %	- 370
Toimintakulut	- 9 288	- 3 528	- 8 459	- 8 459	- 2 928	34,6 %	- 109	-17,0 %	599
<b>Toimintakate</b>	<b>- 1 134</b>	<b>- 986</b>	<b>- 1 439</b>	<b>- 1 439</b>	<b>- 757</b>	<b>52,6 %</b>	<b>- 277</b>	<b>-23,2 %</b>	<b>229</b>
Rahoitustuotot ja -kulut	4	1			3		3	201,9 %	2
Suunn. mukaiset poistot	- 504	- 172	- 266	- 266	- 148	55,6 %	- 59	-14,1 %	24
<b>Tilikauden tulos</b>	<b>- 1 635</b>	<b>- 1 157</b>	<b>- 1 705</b>	<b>- 1 705</b>	<b>- 901</b>	<b>52,9 %</b>	<b>- 333</b>	<b>-22,1 %</b>	<b>255</b>

#### Arvio toiminnallisten ja taloudellisten tavoitteiden toteutumisesta

##### Talous- ja henkilöstöpalvelut

Talous- ja henkilöstöhallinnossa on aloitettu tehtävien tarkastelu, minkä perusteella taloussihteerin työpanosta on suunnattu enemmän henkilöstöhallintoon. Henkilöstöhallinnon resurssien tarkastelua jatketaan, kun uusi henkilöstöpäällikkö on saatu rekrytoitua irtisanoutuneen tilalle. Tietosuojavastaavan palvelut hankitaan nykyisin Joki ICT:ltä ja muut tietosuojavastaavan tehtävät on jaettu hallintopalveluiden henkilöstön kesken. Talousohjeen laatiminen on viivästynyt, koska talousjohtaja on hoitanut myös henkilöstöpäällikön tehtävää. Eri tiedolla johtamisen vaihtoehtoja on vertailtu. Talous- ja henkilöstöhallinnon toimintakulut ovat toteutuneet olennaisilta osin talousarvion mukaisina.

##### Ateria- ja puhdistuspalvelut

Vuoden vaihteessa toteutunut hyvinvointialueuudistus vaikutti ateria- ja puhdistuspalveluiden toimintaan. Ateriapalveluiden tuotetuista ateriamääristä väheni noin 6 % ja puhdistettava pinta-alasta n. 9 500 m<sup>2</sup> verran. Henkilöstöön vähennys vaikutti 14 työntekijän verran.

Varhaiskasvatuksen lisäryhmien avautuminen on kasvattanut elintarvike-, kalusto- sekä siivous- ja puhdistusainekustannuksia hieman yli varatun. Kouluruokakyselyn vastauksia hyödynnettiin toiveruokapäivien toteutuksessa. Henkilöstölle järjestettiin ylläpitosiivouskoulutusta henkilöstöryhmittäin. Henkilöstön saatavuudessa oli edelleen haastetta.

Ateria- ja puhdistuspalveluiden toimintakulujen toteuma on 33,77 %. Toimintakulut ovat toteutuneet kokonaisuutena olennaisilta osin talousarvion mukaisesti. Yksittäisiä ylityksiä on elintarvikkeissa, kalustohankinnoissa sekä siivous- ja puhdistusaineissa.

##### Tietohallintopalvelut

Tietohallinto on tuottanut kevään 2023 aikana ICT-palveluita kunnan toiminnasta irtautuneelle hyvinvointialue Pohteelle ja kunnan omille yksiköille. Teknisten palveluiden toiminnanohjausjärjestelmän uudistamista ja Ylikylän koulun tietoteknisen ympäristön laitevaihtoa on valmisteltu kevään aikana. Lisäksi on valmisteltu Linnakankaan 2. moduulin varustamista laiteympäristöllä ja Kirkonkylätalon käyttöönottoa. Palomuurivaihdon toimenpiteet ovat aloitettu uuden palvelutuottajan kanssa. Tietohallinto on muuttanut tietosuojavastaavan tehtävän palveluhankinnaksi vuoden alusta alkaen. Lisäksi puhelinten hankintaprosessi on siirtynyt tietohallinnon tehtäväksi. Käyttötalouden toimintakulujen toteuma on 39,18 %. Ylitystä (108 000 euroa) tasaiseen toteutumaan nähden selittää se, että osa tietohallinnon kustannuksista (esim. käyttöoikeudet) kohdistuu alkuvuoteen.

Investointipuolella sähköisen arkiston käyttöönottoprojekti on kesken integraatioiden osalta asianhallintajärjestelmään. Valmisteluita tietoliikenneverkon kehittämistoimenpiteisiin on käyty läpi yhdessä palvelutuottajan kanssa.



## 6.2 Varhaiskasvatus

Tuloslaskelma 1000 € / Ulkoinen ja sisäinen	TP 2022	TOT 4/2022	TA 2023	MTA 2023	TOT 4/2023	Käyttö %	Käyttö €	Muutos %	Muutos €
<b>Toimintatuotot</b>	<b>1 680</b>	<b>371</b>	<b>1 573</b>	<b>1 573</b>	<b>483</b>	<b>30,7 %</b>	<b>- 41</b>	<b>30,3 %</b>	<b>112</b>
Myyntituotot	79	19	2	2	7	366,0 %	7	-62,2 %	- 12
Maksutuotot	1 163	335	1 173	1 173	308	26,3 %	- 83	-8,1 %	- 27
Tuet ja avustukset	434	16	399	399	168	42,2 %	35	948,1 %	152
Muut toimintatuotot	5	1						-100,0 %	- 1
<b>Toimintakulut</b>	<b>- 18 970</b>	<b>- 6 323</b>	<b>- 20 896</b>	<b>- 20 896</b>	<b>- 6 929</b>	<b>33,2 %</b>	<b>36</b>	<b>9,6 %</b>	<b>- 606</b>
Henkilöstökulut	- 11 092	- 3 847	- 11 882	- 11 882	- 3 917	33,0 %	43	1,8 %	- 70
Palvelujen ostot	- 4 995	- 1 595	- 5 134	- 5 134	- 1 740	33,9 %	- 29	9,1 %	- 145
Aineet, tarvikkeet ja tavarat	- 140	- 37	- 129	- 129	- 36	27,6 %	7	-4,4 %	2
Avustukset	- 1 251	- 416	- 1 357	- 1 357	- 432	31,8 %	21	3,9 %	- 16
Muut toimintakulut	- 1 492	- 429	- 2 394	- 2 394	- 804	33,6 %	- 6	87,6 %	- 376
<b>Toimintakate</b>	<b>- 17 290</b>	<b>- 5 952</b>	<b>- 19 323</b>	<b>- 19 323</b>	<b>- 6 446</b>	<b>33,4 %</b>	<b>- 5</b>	<b>8,3 %</b>	<b>- 493</b>
Rahoitustuotot ja -kulut	- 1							-99,9 %	
Suunn. mukaiset poistot	- 100	- 34	- 96	- 96	- 32	33,6 %		-5,8 %	2
<b>Tilikauden tulos</b>	<b>- 17 391</b>	<b>- 5 987</b>	<b>- 19 420</b>	<b>- 19 420</b>	<b>- 6 478</b>	<b>33,4 %</b>	<b>- 5</b>	<b>8,2 %</b>	<b>- 491</b>

### Arvio toiminnallisten ja taloudellisten tavoitteiden toteutumisesta

Varhaiskasvatuksen toimintatuotot, erityisesti asiakasmaksut, ovat toteutuneet tarkastelujaksolla arvioitua alhaisempina (8 %). Varhaiskasvatuksen asiakasmaksulain muutos astui voimaan 1.3.2023. Muutoksen myötä asiakasmaksut pienenevät useilla perheillä ja niiden asiakkaiden määrä kasvoi noin 20 %, joille ei muodostunut enää tuloarajojen ja perheeseen perusteella ollenkaan maksua. Kaiken kaikkiaan maksuttoman varhaiskasvatuksen piirissä oli tarkastelujakson lopulla noin 47 % kaikista varhaiskasvatuksen asiakkaista. Tarkastelujaksolla varhaiskasvatuksen toimintakulut kokonaisuutena ovat toteutuneet tasaisen kertymän mukaisesti. Toteutuneet sijauskustannukset kuitenkin ovat talousarvion tasaiseen kertymään nähden arvioitua suuremmat. Palveluseteliin tehtävistä indeksitarkistuksista päätettiin tarkastelujakson aikana, ja uudet indeksillä tarkistettujen palvelusetelien kattohinnat otetaan käyttöön 1.8.2023 alkaen. Palvelusetelien kustannuksiin vaikuttaa tulosidonnainen palveluseteliin vaikuttava varhaiskasvatuksen asiakasmaksulainmuutos 1.3.2023, joka nostaa kunnan maksuosuutta palveluntuottajalle maksettavasta setelinarvosta. Palvelusetelien osalta voi loppuvuosi 2023 aiheuttaa painetta talousarviolitykselle, koska asiakasmaksulain muutos aiheuttaa kunnalle lisäkustannuksia ja palvelusetelien uudet kattohinnat otetaan käyttöön elokuussa.

Tarkastelujakson lopussa varhaiskasvatuksessa oli yhteensä 1449 lasta, joista 1095 kunnallisessa varhaiskasvatuksessa ja 354 yksityisessä varhaiskasvatuksessa. Kokonaisuutena varhaiskasvatuksen lapsimäärä kasvoi tarkastelujakson aikana vuoden 2022 lopusta 52 lapsella. Osallistumisaste varhaiskasvatukseen oli tarkastelujakson lopussa 77 %. Tarkastelujakson loppuun mennessä vuonna 2023 syntyneitä lapsia oli 70. Vuoden 2023 alussa lisättiin väliaikaiset päiväkotiryhmät Linnakankaan, Kokkokankaan ja Honkasen päiväkoteihin vastaamaan lisääntyneeseen kysyntään. Varhaiskasvatuksessa on aloittanut tammi-helmikuun aikana paljon erityisesti alle 2-vuotiaita lapsia.

Tammi-maaliskuun aikana selvitystä kotihoidon tuen kuntalisäkoekilusta on käsitelty palvelu- ja resurssivaliokunnissa, valtuustoseminaarissa, kunnanhallituksessa ja kunnanvaltuustossa. Kokeilun käynnistymisen ehdoksi asetettiin, että vähintään 54 uutta perhettä täytyy aloittaa kokeilussa elokuussa, jotta se järjestetään. Huhtikuussa kokeiluun ilmoitautui riittävä määrä uusia perheitä, ja kokeilun käynnistyminen ajalle 1.8.2023-31.7.2024 varmistui. Kokeilussa nykyinen kuntalisä 73 €/kk korottuu 350 €/kk. Kokeilun täsmällisiä taloudellisia vaikutuksia varhaiskasvatuksen vuoden 2023 talousarvioon ei voida vielä tällä tarkastelujaksolla antaa. Taloudellista vaikuttavuutta arvioidaan seuraavan osavuositarkastuksen yhteydessä.



Tarkastelujaksolla varhaiskasvatuksessa on toteutettu monipuolisesti kehittämistyötä: johtamisen ja laadun kehittämisen hanketta on viety eteenpäin suunnitellusti, lapsen oikeus tukeen hankkeessa ja tukea tuen järjestäjille kehittämisverkostossa on kehitetty erityisvarhaiskasvatuksen käytäntöjä ja inklusiivista varhaiskasvatusta. Päiväkodinjohtajien pedagogisen johtamisen koulutuskokonaisuus saatiin maaliskuussa päätökseen. Digipedagogiikan kehittämishanke ja digitalisaatiosuunnitelman työstäminen ovat edenneet hankesuunnitelman mukaisesti. Lisäksi Iloa vakan pohjalle-työhyvinvointihanketta on viety eteenpäin suunnitellusti. Tarkastelujakson lopussa huhtikuussa varhaiskasvatushenkilöstön täydennyskoulutuskokonaisuus turvallinen tiimi ja työyhteisö saatiin päätökseen koko henkilöstön yhteisessä koulutuspäivässä. Varhaiskasvatuksen tilojen osalta kirkonkylän alueen varhaiskasvatuksen ja opetuksen investointihankkeen valmistelua on jatkettu edelleen. Lisäksi Linnakankaan moduuli-investoinnin valmistelua on tehty suunnitelman mukaisesti. Varhaiskasvatuksen osalta valmistaudutaan Linnakankaan päiväkodin kasvamiseen elokuusta alkaen yhdellä esiopetusryhmällä. Helmi-maaliskuun aikana toteutettiin varhaiskasvatuksen laadunarviointikyselyt huoltajille ja henkilöstölle liittyen varhaiskasvatuksessa järjestettävään kasvu, oppimisen ja kehityksen tukeen. Huoltajat antoivat laadunarvioinnissa kiitettävän arvosanan 4,5 (asteikko 1–5) Kempeleen varhaiskasvatuspalveluille.

## 6.3 Sivistys- ja vapaa-aikapalvelut

Tuloslaskelma 1000 € / Ulkoiset ja sisäiset	TP 2022	TOT 4/2022	TA 2023	MTA 2023	TOT 4/2023	Käyttö %	Käyttö €	Muutos %	Muutos €
<b>Toimintatuotot</b>			<b>2 241</b>	<b>2 241</b>	<b>729</b>	<b>32,5 %</b>	<b>- 18</b>		<b>729</b>
Myyntituotot			1 192	1 192	314	26,3 %	- 84		314
Maksutuotot			375	375	129	34,4 %	4		129
Tuet ja avustukset			453	453	244	53,9 %	93		244
Muut toimintatuotot			221	221	42	19,2 %	- 31		42
<b>Toimintakulut</b>			<b>- 37 544</b>	<b>- 37 650</b>	<b>- 12 746</b>	<b>33,9 %</b>	<b>- 196</b>		<b>- 12 746</b>
Henkilöstökulut			- 21 916	- 22 022	- 7 326	33,3 %	15		- 7 326
Palvelujen ostot			- 6 583	- 6 583	- 2 272	34,5 %	- 78		- 2 272
Aineet, tarvikkeet ja tavarat			- 1 102	- 1 102	- 484	43,9 %	- 117		- 484
Avustukset			- 7	- 7	- 2	23,3 %	1		- 2
Muut toimintakulut			- 7 936	- 7 936	- 2 662	33,5 %	- 17		- 2 662
<b>Toimintakate</b>			<b>- 35 303</b>	<b>- 35 409</b>	<b>- 12 016</b>	<b>33,9 %</b>	<b>- 213</b>		<b>- 12 016</b>
Rahoitustuotot ja -kulut									
Suunn. mukaiset poistot			- 474	- 474	- 202	42,6 %	- 44		- 202
<b>Tilikauden tulos</b>			<b>- 35 777</b>	<b>- 35 883</b>	<b>- 12 218</b>	<b>34,1 %</b>	<b>- 257</b>		<b>- 12 218</b>

### Arvio toiminnallisten ja taloudellisten tavoitteiden toteutumisesta

Sivistys- ja vapaa-aikapalvelujen toiminta on käynnistynyt alkuvuonna 2023 talousarviossa ennakoidusti. Tavoitteiden mukaisia toimenpiteitä on lähdetty viemään määrätietoisesti eteenpäin niin opetuspalveluissa kuin Kempele Akatemian palveluissakin. Myös taloudellinen toteuma on synkronissa talousarvion kanssa. Poikkeamat selittyvät lähinnä eritahtisella laskutus- ja hankintarytmyksellä tasaiseen toteumaan nähden.

Sivistys- ja vapaa-aikapalvelujen johdossa on ollut alkuvuonna liikehdintää. Elokuussa 2022 valittu sivistysjohtaja Jani Alakangas siirtyi toisiin tehtäviin helmikuun lopulla 2023, mikä johti kunnan sisällä uuden rekrytointiprosessin käynnistämiseen. Kunnanhallitus valitsi huhtikuussa uudeksi sivistysjohtajaksi Aluehallintoviraston opetustoimen ylitarkastajana toimivan, pitkän linjan sivistyspalvelujen osaajan, Jyri Ulvisen, joka aloittaa tehtävässään 1.7.2023. Sivistysjohtajan virkaa on keväällä 2023 hoitanut väliaikaisesti kunnanjohtaja Tuomas Lohi oman muun toimensa ohella.



### 6.3.1 Opetus

Tuloslaskelma 1000 € / Ulkoiset ja sisäiset	TP 2022	TOT 4/2022	TA 2023	MTA 2023	TOT 4/2023	Käyttö %	Käyttö €	Muutos %	Muutos €
Toimintatuotot	1 470	442	1 188	1 188	337	28,3 %	- 59	-23,8 %	- 105
Toimintakulut	- 31 838	- 10 526	- 33 932	- 34 038	- 11 415	33,5 %	- 69	8,4 %	- 889
<b>Toimintakate</b>	<b>- 30 368</b>	<b>- 10 084</b>	<b>- 32 744</b>	<b>- 32 850</b>	<b>- 11 078</b>	<b>33,7 %</b>	<b>- 128</b>	<b>9,9 %</b>	<b>- 994</b>
Rahoitustuotot ja -kulut									
Suunn. mukaiset poistot	- 574	- 193	- 463	- 463	- 198	42,8 %	- 44	2,7 %	- 5
<b>Tilikauden tulos</b>	<b>- 30 942</b>	<b>- 10 277</b>	<b>- 33 207</b>	<b>- 33 313</b>	<b>- 11 276</b>	<b>33,8 %</b>	<b>- 172</b>	<b>9,7 %</b>	<b>- 999</b>

#### Arvio toiminnallisten ja taloudellisten tavoitteiden toteutumisesta

Kempeleen kunnassa toimii 5 koulua. Kirkonkylän, Linnakankaan ja Ylikylän koulut ovat 1.-9.lk yhtenäiskouluja ja Santamäen sekä Ketolanperän koulut ovat 1.-4.lk kouluja. Perusopetuksen oppilaita on kunnassa reilut 3 000.

Lukuvuotia 2022-2023 on ollut vahvaa muutoksen aikaa koko opetustoimessa, mikä on heijastunut myös alkukeväeseen 2023. Syksyllä 2022 aloittaneet uudet rehtorit Kirkonkylällä (Sami Paavola), Ylikylällä (Jussi Näykki), Santamäellä (Anu Piltonen) ja Ketolanperällä (Jarkko Sillanpää) ovat ottaneet yksikköjensä toiminnan ja johtamisen hyvin haltuun. Opetuksen johtoryhmä on kokoontunut säännöllisesti ja edistänyt ja sopinut yhdessätuumin opetuksen käytännönasioita. Rehtorit ovat olleet vahvasti mukana myös Hyvän kasvun ohjelman kokonaisuudistamiseen tähtäävässä prosessissa. Taloudellisesti yksiköt ovat toimineet valtuuston myöntämien määrärahojen puitteissa, ja tarvittavista talousarvio muutoksista on valmisteltu perustellut esitykset päätöksentekoon.

Iso kuva Kempeleen opetuspalveluista on hyvä. Koulujen johto ja henkilöstö ovat sitoutuneet vahvasti työhönsä ja tekevät koulujen arjessa laadukasta jälkeä. Kevään ehkäpä puhutuina teema opetuksen ympärillä valtakunnallisestikin on ollut oppilaiden erityisen tuen kasvava tarve. Noin neljännes kaikista oppilaista on jonkinasteisen oppimisen tuen tarpeessa. Trendi näkyy selvästi myös Kempeleessä, jossa tilanteeseen on myös reagoitu. Erityisen tuen resursseja on lisätty valtuuston lisämääräpäätöksillä ja hallituksen hyväksymillä resurssivahvistuksilla mm. Kirkonkylän koululle ja Ylikylän koululle (uusi POP-ryhmä). Erilaisten oppimisen haasteiden lisäksi kouluarkea kuormittavat oppilaiden monenkirjavat käytös- ja keskittymishäiriöt. Opiskeluhoillon vaateiden kasvaessa korostuu palvelujen vahva koordinaation tarve kunnan sisällä ja palvelujen tuottamisen riittävä resurssointi. Jatkossa on kriittisen tärkeää myös, että yhteistyö kunnan ja hyvinvointialueen kanssa sujuu mutkattomasti. Tähän yhdyspintaan ja vastuujakoon onkin rakentumassa maakuntaan selkeä yhtenäinen ja lain tarkoittama toimintamalli.

Koulujen toiminnallista ja opetuksen pedagogista kehittämistä on viety alkukevään aikana vahvasti eteenpäin. Koulusihteereiden ja koulujen vahtimestareiden tehtäväkuvat on perattu läpi ja yhdenmukaistettu eri yksiköiden kesken. Kunnanhallitus hyväksyi huhtikuun kokouksessaan myös uudistetun ja päivitetyn suunnitelman koulujen aamu- ja iltapäivätoiminnan järjestämisestä. Kyse on suositusta ja alati suosiotaan kasvattavasta toimintamuodosta. Linnakankaan koululle ilmoitautuikin tulevalle lukuvuodelle ennätysmäärä uusia ap-ip-lapsia (kasvua +40 lasta nykyiseen nähden), mikä pakottikin hallituksen tekemään päätöksen 2 lisäohjaajan palkkaamisesta tulevalle lukuvuodelle toiminnan turvallisen järjestämisen takaamiseksi. Toiminnasta saatavat valtionosuudet ja huoltajien maksamat toimintatuotot kompensoivat ap-ip-toiminnasta syntyvät kustannukset käytännössä täysimääräisesti.

Kevään aikana on valmisteltu myös päivitykset kunnan perusopetuksen opetussuunnitelmaan Opetushallituksen tekemien muutosehdotusten mukaisesti. Kempeleen kunnan koulutyöryhmän, oppimisen ja koulunkäynnin tuen työryhmän sekä opetuksen johtoryhmän valmistelemat ja kunnalliseen opetussuunnitelmaan päivitetty muutostyökokonaisuudet olivat seuraavat: 1.8.2022- Kiusaamisen ehkäisy sekä kurinpidolliset asiat, 1.1.2023- Opiskeluhoitolain uudistuksen muutokset, 1.8.2023- Poissaolojen ehkäisy, seuranta ja puuttuminen, 1.6.2023- Yhdenvertaisuuslain muutokset (koulujen yhdenvertaisuussuunnitelma),



1.8.2023- 6. vuosiluokan lukuvuosiarvioinnin kriteerit. Kriteerit on laadittu kaikkiin oppiaineisiin arvosanoille 5, 7 ja 9, ja nykyisiä arvosanan 8 kriteereitä on täsmennetty. Uudistetut kriteerit otetaan käyttöön 1.8.2023 ja niitä sovelletaan ensimmäistä kertaa kuudesluokkalaisten lukuvuosiarvioinnissa keväällä 2024.

Kempele on kasvanut viimeisten vuosikymmenten aikana voimakkaasti, mikä on vaatinut kunnalta isoja satsauksia myös palveluverkon kehittämiseen. Vanhat koulukiinteistöt ovat tulleet vaihteittain käyttöikänsä päähän ja samaan aikaan kasvu on vaatinut yksikkökokojen kasvattamista ja tilojen laajentamista. Vuodenvaihteessa valmistunut palveluverkkoselvitys antaa erinomaista pohjadataa uusien investointien tarpeen arvioimiseen, kohdentamiseen ja mitoittamiseen.

Kevään aikana on viety määrätietoisesti eteenpäin Kirkonkylätalon jättimäistä rakennushanketta. Se onkin aikataulussaan ja valmistuu vuoden loppuun mennessä. Aluehallintovirasto myönsi koulun yhteyteen rakennettavaan tekonurmikenttänä 120 000 euron liikuntapaikka-avustuksen. Linnakankaan toisen moduulikoulun kilpailutusprosessi sujui mallikkaasti ja urakoitsijaksi valittu Elementit-E käynnistää rakennustyöt kesän 2023 aikana. Samaan aikaan koulun sisällä tehdään useita muutostöitä ja piha-aluekin uudistuu roimasti, mikä on vaatinut myös alueella kaavamuutoksen läpiviemisen kevään aikana. Ketolanperän koulun peruskorjaus- ja tilatarpeesta on valmistumassa hankesuunnitelma. Samoin Ylikylän koulun yhteyteen rakennettavasta uudesta liikuntasalista on myös valmisteltu tarvesuunnitelma, jota jatkotyöstetään tarkemmaksi hankesuunnitelmaksi alkusyksyyn mennessä.

### 6.3.2 Kempele Akatemia

Tuloslaskelma 1000 € / Ulkoiset ja sisäiset	TP 2022	TOT 4/2022	TA 2023	MTA 2023	TOT 4/2023	Käyttö %	Käyttö €	Muutos %	Muutos €
Toimintatuotot	1 119	367	1 053	1 053	393	37,3 %	42	7,0 %	26
Toimintakulut	- 3 668	- 1 250	- 3 612	- 3 612	- 1 331	36,8 %	- 127	6,4 %	- 81
<b>Toimintakate</b>	<b>- 2 549</b>	<b>- 883</b>	<b>- 2 559</b>	<b>- 2 559</b>	<b>- 938</b>	<b>36,7 %</b>	<b>- 85</b>	<b>6,2 %</b>	<b>- 55</b>
Rahoitustuotot ja -kulut								-100,0 %	
Suunn. mukaiset poistot	- 13	- 6	- 11	- 11	- 4	33,5 %		-33,4 %	2
<b>Tilikauden tulos</b>	<b>- 2 562</b>	<b>- 889</b>	<b>- 2 570</b>	<b>- 2 570</b>	<b>- 942</b>	<b>36,7 %</b>	<b>- 85</b>	<b>6,0 %</b>	<b>- 53</b>

#### Arvio toiminnallisten ja taloudellisten tavoitteiden toteutumisesta

##### Kempele Akatemia

Kempele Akatemian vapaa-ajan palveluiden tarjonta on ollut monipuolista tammi-huhtikuun aikana. Yhteensä Akatemian palveluissa on käynyt 127 425 henkilöä, opiston kursseille on osallistunut 1819 henkilöä, sekä Akatemia Actionin toimintaan lapsia ja nuoria 1500 oppilasta. Käyntejä Akatemia Actionin harrastuksissa oli yhteensä 8700. Tapahtumia Akatemia järjesti 54 kpl ja näihin osallistui 2649 henkilöä. Yhteistyötä on edistetty sekä Akatemian sisällä että yhteistyökumppaneiden kanssa. Akatemia järjesti suuren SnowZtorm tapahtuman yhteistyössä järjestöjen ja seurojen kanssa Köykkyrissä ja tapahtumassa vieraili noin 1000 henkilöä. Myös liikunta – ja kulttuurifoorumit ovat kokoontuneet säännöllisesti.

Kempele Akatemian eri palvelualueiden yhteistyötä ja resurssien yhteiskäyttöä on edistetty esim. tapahtumien järjestämisessä. Kempele-opiston, nuorisopalveluiden, liikuntapalveluiden ja kirjasto- ja kulttuuripalveluiden henkilöstöä, tiloja ja välineitä käytetään tehokkaammin yhdessä. Kempele Akatemian viestintää ja markkinointia on edistetty Wima-ryhmän kanssa. Kempele Akatemian johtoryhmää on laajennettu vuoden alusta alkaen ja siten henkilöstö pääsee paremmin osallistumaan toiminnan kehittämiseen. Myös Kempele Akatemian työyhteisöpäivä järjestettiin koko henkilöstölle. Akatemia on tehnyt aktiivisesti yhteistyötä opetuksen ja varhaiskasvatuksen, hyvinvointialueen, järjestöjen ja seurojen sekä yritysten kanssa.



## Nuorisopalvelut

Perusnuorisotyössä 3 nuoriso-ohjaajaa, oppisopimus ohjaaja ja kaksi ohjaajaa työllistymisen kautta. Talotoiminnassa Akatemialla ja Tietotorilla on ollut paljon lapsia ja nuoria ja Yökahviloissa 130-160 per pe iltä. Koulunuorisotyötä on tehty säännöllisesti Kirkonkylän, Ylikylän ja Linnakankaan yhtenäiskouluilla sekä Kempeleen lukiolla. Hiihtolomalla pidetty lastenleiri, retkiä, oltu mukana Pool Party riehassa sekä järjestetty lapsille ja nuorille ohjelmaa. Nuorisovaltuusto kokoontunut neljä kertaa. Järjestettiin Zeppeliinissä vaalipaneeli nuorisovaltuuston kanssa. Lasten ja nuorten foorumit sekä Pikkuparlamentin kokous pidettiin maaliskuussa.

Etsivässä nuorisotyössä on vakiinnutettu ryhmätoimintoja mm. Hyvä päivä -ryhmä, kuntosaliryhmä sekä Tsillaus -vertaisryhmä. Etsivätyö on jalkautunut myös 2. asteen toimintoihin (Lukion Paussi, Tuva yhteistyö) ja olemme pitäneet myös etsiväntyön kehittämispäivän. Etsivään työhön avustuksia saatiin aluehallintovirastolta seuraavalle kaudelle 60 000€. Ohjaamossa tehty hyvää yhteistyötä eri ohjaamon toimijoiden kanssa. Ohjaamo on jalkautunut Srk, MLL ja kunnan avoimen varhaiskasvatuksen toimintoihin. Pop-uppeja eri nuorten toiminnoissa mm. ystävänpvä, Luovi, yökahvila, paussit ja Osao. Ohjaamalla pidettiin yksi hygieniapassi koulutus. Ohjausryhmä kokoontui tammikuussa ja rahoittajalle tehtiin maaliskuussa 9. maksatushakemus, josta saimme 13947,72€.

Olimme mukana koko työyhteisönä SnowZtorm -tapahtumassa. Aloitimme Lyk työssä Lapsen oikeuksien koulutukset koko kunnan työntekijöille. Nuorisopalveluissa sovittiin projekti; metsä työhyvinvointia edistävänä elementtinä. Kävimme henkilökohtaiset keskustelut tammikuussa luonnossa ja pidämme työyhteisöpalaverit ulkona sekä muutenkin edistämme liikkumista luonnossa eri työmuodoissa. Olimme koko työyhteisönä Nuori2023 päivillä.

## Liikuntapalvelut

Virkistysuimalassa kävi 65 663 asiakasta tammi-huhtikuussa 2023. Kempeleläisiä seniorikortin osti 7171 henkilöä ja liikuntapassin 1997 henkilöä. Kempeleläisiä koululaisia uimaopetuksessa kävi 4544 ja muista kunnista 445. Tarvetta uimaopetuksen lisäämiselle on sekä Kempeleen että lähikuntien koululaisten ja esikoululaisten näkökulmasta. Tällä hetkellä tilat ja vähäiset resurssit estävät toimintojen laajentamisen. Uimavalvonta ja -opetus ovat kärsineet henkilöstövajeesta, joka on näkynyt sijaisten tarpeessa. Sijaisia on ollut edelleen haasteellista rekrytoida. Häly- ja kutsuraha ovat hieman auttaneet akuuteissa tilanteissa. Kempeleen koulujen välisiin uintikisoihin osallistui 124 koululaista, koko perheen Perheluiskis-tapahtumaan 177 henkilöä ja lasten Poolpartyyn 100 henkilöä.

Liikuntaneuvonnan kehittämistä on toteutettu valtakunnallisen ja Pohjois-Pohjanmaan liikuntaneuvonnan kehittämissyöryhmien ja ohjeistuksien mukaisesti. Verkostoissa on saatu tietoa hyvistä käytännöistä ja kehitetty yhteneväisiä mittareita sekä kirjaamiskäytäntöjä. Verkostoissa on saatu tietoa hyvistä käytännöistä ja kehitetty yhteneväisiä mittareita sekä kirjaamiskäytäntöjä. Uutena toimintona Kempeleessä on alkanut työttömien liikuntaneuvonnan minipilotti yhteistyössä työllisyyspalveluiden kanssa.

Senioreiden ryhmätoiminnoissa oli tammi-huhtikuussa 1235 käyntiä. Viikoittaisia ryhmiä on ollut 10. Ikäihmisten liikunnanohjaajalle on tullut 22 uutta yksilöasiakasta kuntosaliharjoittelun yksilöohjaukseen sosiaali- ja terveyspalveluiden ohjaamana ja oma-aloitteisesti. Seniorikortin käyttöoikeuden laajentaminen Kempelehallilla on saanut ikäihmisiltä kiitollisen vastaanoton. Laajennus koski koulujen loma-aikoina tapahtuvaa harjoittelua. Senioreille järjestettiin yhteistyössä yhteistyökumppaneiden kanssa Kunnan Mummola -tapahtuma, johon osallistui 250 ikäihmistä. Liikuntapalveluiden henkilökuntaa on mukana Ikäinstituutin koordinoimassa Pohjois-Pohjanmaan ikäihmisten terveysliikunnan Voimaa Vanhuuteen oppimisverkostossa. Liikuntapalveluiden henkilökuntaa on mukana Ikäinstituutin koordinoimassa Pohjois-Pohjanmaan ikäihmisten terveysliikunnan Voimaa Vanhuuteen oppimisverkostossa.





SnowZtorm -koko perheen talviliikuntatapahtumassa kävi noin 1000 henkilöä. Tapahtuma järjestettiin yhteistyössä Akatemian muiden palveluiden, järjestöjen ja yritysten kanssa Köykkyrin Virkistysalueella. Köykkyriin on kehitetty monialaisesti osallistuvan budjetoinnin määrärahalla toteutuvaa Lasten luontopolkua.

Soveltavan liikunnan toiminnot pyörivät tammi-huhtikuun vakiintuneilla ryhmillä/toiminnoilla. Viikoittain toteutuvia ryhmiä oli yhteensä 11 ja osallistujia näissä oli yhteensä 862. Lisäksi toteutui vaihtuvia pienryhmiä varhaiskasvatuksessa ja kouluilla. Näissä tavoitettiin yhteensä 173 lasta. Seurayhteistyötä jatkettiin Kempeleen naisvoimistelijoiden ja Jaowsamut Muaythain kanssa. Liikuntavälinelainaamossa on käynyt 206 eri lainaajaa ja kävijämäärä on lisääntynyt paljon edellisestä kaudesta. Osa asiakkaista on lainannut yksittäisiä välineitä (luistimet, lumikengät tms.) ja osa useammat (sukset, sauvat, monot, sekä myös isä/äiti lainannut sekä itselleen että lapsellensa suksisetin hiihtämistä varten). Liikuntavälineiden luettelointi kirjastojärjestelmään on myös aloitettu ja jatkossa lainaaminen onnistuu kirjastokortilla.

### **Kirjasto - ja kulttuuripalvelut**

Kulttuuritapahtumia on järjestetty kaikille ikäryhmille. Kevään aikana järjestettiin 9 tilaisuutta, teatteria ja konsertteja, joissa kävi kaikkiaan 530 ihmistä. Lisäksi järjestettiin yhteistyössä Asukastuvan kanssa yhteislaulutilaisuuksia. Lasten esityksiä on järjestetty kirjastolla kaksi ja niissä kävi 230 osallistujaa. Perinnetyötä on tehty aktiivisesti perinnetoimikunnan kanssa ja kirjastolla järjestetyt historialuennot ovat keränneet paljon kiinnostuneita kuulijoita. Myös Veteraanijuhla järjestettiin yhteistyössä seurakunnan kanssa. Kulttuuriohjelman päivitys on meneillään yhteisöllisyysvaliokunnan ohjauksessa. Kulttuuripalvelut ovat olleet aktiivisesti mukana myös Oulu2026 – hankkeessa. Oulu 2026 hankehaussa tehtiin hankehakemus kansainvälisen Art Linnakallio 2026 – symposiumin järjestämisestä Kempeleessä ja jatkokeskusteluita on käyty Oulun kanssa hakemuksesta. Tapahtumia on markkinoitu aktiivisesti eri viestintäkanavissa ja kunnan tapahtumakalenterissa. Kulttuuripalvelut järjestivät osallistavan taidetyöpajan kulttuuriosuuskunta Ilmeen kanssa Zytykkeen päivätoiminnan asiakkaille ja tämä oli hyvin suosittu. Myös Kaikukortti toiminta on jatkunut yhteistyössä Pohteen kanssa. Museo – ja kulttuurikoordinaattorin paikka oli avoinna ja työntekijä aloitti tehtävässä 17.4. alkaen. Kulttuuripalvelut olivat mukana myös Kunnan Mummola – tapahtumassa ja SnowZtormissa. Lasten luontopolun suunnitteluun ja kehittämiseen on osallistuttu ja kulttuuri on siinä mukana vahvasti.

Kirjastossa on jatkettu lukemisharrastuksen edistämistä ja kirjasto on markkinoinut aktiivisesti jo olemassa olevia ja uusia palveluja mm. e-aineistoja. Yhteistyötä on tehty opetuksen ja varhaiskasvatuksen kanssa sekä muiden kirjastojen kanssa alue- ja maakuntatasolla. Kempeleen alakoululuokat kirjavinkattiin huhtikuun loppuun mennessä. Koululuokille järjestettiin kirjastossa kirjastosuunnistuksia, joissa lapset harjoittelivat kirjaston käyttöä. Helmikuun lopussa järjestettiin kirjastolla Perhelukudiplomin avajaistapahtuman. Tapahtumassa esiintyneen teatteri Pikku Kulkurin Piki – salamasankari -esitystä oli seuraamassa 130 henkilöä. Maaliskuussa kirjastossa esiintynyttä Velho Vilkkus Mercuriusta oli seuraamassa 100 katsojaa. Maaliskuussa järjestettiin myös yhdessä Kempele-opiston kanssa opiston oppilaiden musiikkituokion. Musiikkituokio keräsi yli 150 katsojaa. Huhtikuussa tarjottiin kaikille Kempeleen yläkouluille nuorten lukemisen edistäjän Aleksin Salusjärven kouluvierailun. Vierailu tavoitti yli 750 nuorta. Santamäen ja Ketolanperän koulujen noin 180 oppilaalle tarjottiin huhtikuun lopulla Riina Kaarlan ja Anders Vacklinin kirjailijavierailun.

Aikuisille suunnattuja tapahtumia oli kaikkiaan 14 kpl ja niissä kävi noin 233 henkilöä. Suosittuja tapahtumia aikuisille oli mm. Heli Suutarin ja Jarno Hietalahden vierailut kirjastolla, Peltokurki – duon konsertti, sukututkimus ja Kempeleen esi- ja varhaishistoria luennot. Kotipalvelua on jatkettu yhteistyössä Kempele Lionsin kanssa. Kirjallisuuspiirit ja taidenäyttelyt ovat osa vakiintunutta toimintaa. Kirjastolla toimii kaksi kirjallisuuspiiriä. Kirjavinkkausta on tehty kaikille ikäryhmille. Perhelukudiplomi – hanke on käynnistynyt vuoden alusta alkaen ja siinä kehitetään perheille ja päiväkot-



ikäisille lapsille suunnattua lukudiplomia. Perheitä on osallistettu kehittämään diplomia kyselyiden kautta sekä maskotin valinnassa. Lapset valitsivat perhelukudiplomin maskotiksi Ilo Ilveksen. Kirjastotilan kehittämistä jatkettiin kalustamisen ja käytön suhteen vastaamaan asiakkaiden tarpeita. Myös kirjaston työskentelytilojen muutos on käynnissä. Kirjasto- ja kulttuuripalvelut järjestivät yhteensä 44 tapahtumaa ja niissä kävijöitä oli yhteensä 897 ihmistä.

### **Harrastamisen Suomen malli –Akademia Action**

Akatemia Actionin toiminnot jatkuivat tammikuussa koulujen lomien jälkeen. Saimme uudet Keppari ja Hiihto Actionit aloitettua. Varsinkin Keppari Actionit olivat suosittuja.

Kevään aikana tarjolla oli noin 85 Action harrastusryhmää viikossa. Osa ryhmistä oli kohdennettu suoraan tietyille koululle ja osa oli avoimia kerhoja, joihin pystyi ilmoittautumaan miltä koululta tahansa. Käyntikertoja kevään ryhmässä on ollut tammikuusta toukokuun puoliväliin mennessä lähes 8700.

Haku seuraavan lukuvuoden harrastamisen Suomen mallin rahoitukseen oli helmikuussa ja tukipäätökset tulivat huhtikuun lopussa. Saimme seuraavalle lukuvuodelle 83 000€ valtionavustuksen, joten Akademia Action toiminnot jatkuvat taas ensi lukuvuonna. Kunnan omarahoituksen myötä kokonaisrahoitus on ensi lukuvuodelle 110 000€.

### **Kempele opisto**

Kempele-opistolle valittiin uusi musiikin opettaja Riikka Piippo virkasuhteeseen. Opiston kevätlukukaudella järjestettiin monia uusia kursseja. Yksilöopetukseen tuli uutena soittimena trumpetti. Ryhmäopetuksessa uusina kursseina järjestettiin Akvarellimaalauksen perusteet, Pellava-asut arkeen ja juhlaan, Paritanssin peruskurssi lastenhoidolla, Luisteluhiihdon peruskurssi sekä Kasvopilates. Ryhmille on suunniteltu jatkoa. Kevään aikana musiikin opetus oli näkyvästi esillä. Opisto järjesti menestyksekkäitä konsertteja; Musiikkituokio kirjastolla, Kevätkonsertti Kokkokankaalla ja Rock it!- konsertti Akatemiolla. Opisto ja Akademia Action järjestivät yhteisen Kevätnäytöksen. Kevätnäytös toteutettiin ensimmäistä kertaa. Yhteistyö tulee jatkumaan. Opisto oli mukana myös Akatemian yhteisissä tapahtumissa; Snowztorm ja Amazing Kempele.

Tulevan lukuvuoden opinto-ohjelman suunnittelu aloitettiin maaliskuussa asiakaspalautteiden ja -toiveiden pohjalta. Palautetta on kerätty palautelaatikoiden ja kurssilaisille osoitetun kyselyn perusteella.





## 6.4 Tekniset palvelut

Tuloslaskelma 1000 € / Ulkoiset ja sisäiset	TP 2022	TOT 4/2022	TA 2023	MTA 2023	TOT 4/2023	Käyttö %	Käyttö €	Muutos %	Muutos €
<b>Toimintatuotot</b>	<b>14 721</b>	<b>4 678</b>	<b>17 671</b>	<b>17 671</b>	<b>5 758</b>	<b>32,6 %</b>	<b>- 133</b>	<b>23,1 %</b>	<b>1 080</b>
Myyntituotot	384	118	158	158	119	75,7 %	67	0,9 %	1
Maksutuotot	716	416	488	488	342	70,1 %	179	-17,7 %	- 74
Tuet ja avustukset			200	200			- 67		
Muut toimintatuotot	13 621	4 144	16 825	16 825	5 296	31,5 %	- 312	27,8 %	1 152
<b>Valmistus omaan käyttöön</b>	<b>126</b>	<b>24</b>	<b>193</b>	<b>193</b>	<b>36</b>	<b>18,5 %</b>	<b>- 29</b>	<b>49,1 %</b>	<b>12</b>
<b>Toimintakulut</b>	<b>- 14 135</b>	<b>- 4 182</b>	<b>- 15 644</b>	<b>- 15 644</b>	<b>- 4 578</b>	<b>29,3 %</b>	<b>636</b>	<b>9,5 %</b>	<b>- 396</b>
Henkilöstökulut	- 2 951	- 891	- 3 194	- 3 194	- 850	26,6 %	214	-4,5 %	40
Palvelujen ostot	- 4 381	- 1 231	- 4 300	- 4 300	- 1 148	26,7 %	285	-6,7 %	83
Aineet, tarvikkeet ja tavarat	- 2 761	- 1 012	- 3 912	- 3 912	- 1 205	30,8 %	99	19,0 %	- 193
Avustukset	- 120	- 15	- 135	- 135			45	-100,0 %	15
Muut toimintakulut	- 3 921	- 1 034	- 4 103	- 4 103	- 1 375	33,5 %	- 7	33,0 %	- 341
<b>Toimintakate</b>	<b>712</b>	<b>520</b>	<b>2 220</b>	<b>2 220</b>	<b>1 215</b>	<b>54,7 %</b>	<b>475</b>	<b>133,9 %</b>	<b>696</b>
Rahoitustuotot ja -kulut								-100,0 %	
Suunn. mukaiset poistot	- 5 855	- 1 863	- 5 708	- 5 708	- 1 969	34,5 %	- 66	5,7 %	- 106
<b>Tilikauden tulos</b>	<b>- 5 143</b>	<b>- 1 343</b>	<b>- 3 488</b>	<b>- 3 488</b>	<b>- 754</b>	<b>21,6 %</b>	<b>409</b>	<b>-43,9 %</b>	<b>590</b>

### 6.4.1 Teknisten palveluiden hallinto

Tuloslaskelma 1000 € / Ulkoiset ja sisäiset	TP 2022	TOT 4/2022	TA 2023	MTA 2023	TOT 4/2023	Käyttö %	Käyttö €	Muutos %	Muutos €
Toimintakulut	- 1 722	- 586	- 377	- 377	- 116	30,7 %	10	-80,2 %	470
<b>Toimintakate</b>	<b>- 1 722</b>	<b>- 586</b>	<b>- 377</b>	<b>- 377</b>	<b>- 116</b>	<b>30,7 %</b>	<b>10</b>	<b>-80,2 %</b>	<b>470</b>
Rahoitustuotot ja -kulut								-100,0 %	
<b>Tilikauden tulos</b>	<b>- 1 722</b>	<b>- 586</b>	<b>- 377</b>	<b>- 377</b>	<b>- 116</b>	<b>30,7 %</b>	<b>10</b>	<b>-80,2 %</b>	<b>470</b>

#### Arvio toiminnallisten ja taloudellisten tavoitteiden toteutumisesta

Teknisten palveluiden hallinnon toiminta on edennyt toiminnallisten ja taloudellisten tavoitteiden mukaisesti.

Kirkonkylätalo on edistynyt tavoitteiden ja aikataulun mukaisesti. Linnakankaan moduulikoulu II- kilpailutus on tehty alkuvuoden aikana. KVR- urakoitsijaksi valittiin Elementit-Oy, jonka kanssa on viety hanketta eteenpäin. Moduulikoulun lisäksi Linnakankaan koululle suunnitellaan parhaillaan keittiön laajennusta sekä ruokalan ja luokkatilojen muutostöitä, jotka on tarkoitus toteuttaa tämän vuoden aikana. Lisäksi koulun piha-alueita suunnitellaan uusiksi uuden moduulikoulun myötä. Moottoriajoneuvot on tarkoitus siirtää pääosin Tahkoseläntien pohjoispuolelle, johon parhaillaan suunnitellaan uutta henkilökunnan ja vieraiden parkkialuetta. Kempeletalo- hanketta on viety alkuvuoden aikana eteenpäin. Kempeletalon osalta pidettiin markkinavuoropuhelu alkuvuodesta, jonka pohjalta aloitettiin kilpailutus. Alkuperäinen hankemalli ei saanut kannatusta ja emme saaneet yhtään osallistumishakemusta määräaikaan mennessä. Hankemallia kehitetään edelleen yhdessä päättäjien kanssa, jonka jälkeen kilpailutus on tarkoitus käynnistää uudelleen.



## 6.4.2 Kunnallistekniikka

Tuloslaskelma 1000 € / Ulkoiset ja sisäiset	TP 2022	TOT 4/2022	TA 2023	MTA 2023	TOT 4/2023	Käyttö %	Käyttö €	Muutos %	Muutos €
Toimintatuotot	233	110	364	364	21	5,8 %	- 100	-80,8 %	- 89
Valmistus omaan käyttöön	126	24	193	193	36	18,5 %	- 29	49,1 %	12
Toimintakulut	- 3 484	- 828	- 4 393	- 4 393	- 1 136	25,9 %	328	37,1 %	- 307
<b>Toimintakate</b>	<b>- 3 126</b>	<b>- 694</b>	<b>- 3 836</b>	<b>- 3 836</b>	<b>- 1 079</b>	<b>28,1 %</b>	<b>200</b>	<b>55,4 %</b>	<b>- 385</b>
Rahoitustuotot ja -kulut									
Suunn. mukaiset poistot	- 1 963	- 657	- 2 038	- 2 038	- 759	37,3 %	- 80	15,7 %	- 103
<b>Tilikauden tulos</b>	<b>- 5 089</b>	<b>- 1 351</b>	<b>- 5 873</b>	<b>- 5 873</b>	<b>- 1 838</b>	<b>31,3 %</b>	<b>119</b>	<b>36,1 %</b>	<b>- 487</b>

### Arvio toiminnallisten ja taloudellisten tavoitteiden toteutumisesta

Kunnallistekniikan toiminta on edennyt pääosin toiminnallisten ja taloudellisten tavoitteiden mukaisesti.

Liikenneväylien osalta alkuvuoden vesisateet ja liukkaat kelit ja myöhemmin runsaat lumisateet ja pitkälle jatkunut kevät näkyvät etupainotteisesti kunnossapidon kustannuksissa.

Liikunta-alueiden kunnossapidossa toiminta ollut tavoitteiden mukaista. Pitkään jatkunut talvi mahdollisti pitkän hiihto- ja luistelukauden, joka vaikutti myös alkuvuoden ylläpitokustannuksiin.

Puistojen ja yleisten alueiden sekä metsätilojen toiminta on ollut toiminnallisten ja tavoitteiden mukaista.

## 6.4.3 Tilapalvelut

Tuloslaskelma 1000 € / Ulkoiset ja sisäiset	TP 2022	TOT 4/2022	TA 2023	MTA 2023	TOT 4/2023	Käyttö %	Käyttö €	Muutos %	Muutos €
Toimintatuotot	10 339	3 067	13 781	13 781	4 669	33,9 %	75	52,2 %	1 601
Toimintakulut	- 7 668	- 2 389	- 9 464	- 9 464	- 2 897	30,6 %	257	21,3 %	- 508
<b>Toimintakate</b>	<b>2 671</b>	<b>679</b>	<b>4 317</b>	<b>4 317</b>	<b>1 771</b>	<b>41,0 %</b>	<b>332</b>	<b>161,1 %</b>	<b>1 093</b>
Rahoitustuotot ja -kulut								-100,0 %	
Suunn. mukaiset poistot	- 3 883	- 1 203	- 3 664	- 3 664	- 1 208	33,0 %	14	0,4 %	- 4
<b>Tilikauden tulos</b>	<b>- 1 212</b>	<b>- 525</b>	<b>653</b>	<b>653</b>	<b>564</b>	<b>86,3 %</b>	<b>346</b>	<b>-207,4 %</b>	<b>1 088</b>

### Arvio toiminnallisten ja taloudellisten tavoitteiden toteutumisesta

Tilapalvelujen toiminta on edennyt pääosin toiminnallisten ja taloudellisten tavoitteiden mukaisesti. Toiminnallisissa tavoitteissa korostuvat digitaalisten ratkaisujen hyödyntäminen ja siinä osa-alueessa erityisesti huoltokirjaohjelmiston käyttöön ottaminen ja käyttäjien kouluttaminen sen käyttöön. Lisäksi toiminnassa on osallistettu käyttäjiä esihenkilöille suunnatulla Tilapalveluiden palautekyselyllä sekä Lukiolaisten sisäilmäkyselyllä.

Taloudessa on yleisesti nähtävissä toimintakulujen kasvua. Toimintakuluissa on havaittavissa kasvua yleisesti energian, polttoaineiden ja materiaalien hinnoissa verrattuna aiempiin kustannustasoihin. Erityisesti polttoaineiden ja lämmitysenergian kulut ovat hieman yli arvioidun alkuvuoden kulutuksen. Toisaalta sähköenergian kuluissa on havaittavissa laskua, joka ennusteen mukaisesti tulee jatkumaan loppuvuotta kohden.

Nousseena kuluna näkyy muiden vuokrien osuus, joka liittyy pitkälti laitevuokriin. Toisaalta tilojen käyttöasteen ollessa hyvä alkuvuodesta, vuokratuotot näyttävät hieman suurempana, kuin on ennustettu. Palvelujen ostoissa näyttävät Jätehuollon sekä alueiden kunnossapidon kustannukset hieman



tavanomaista korkeampina, mutta tasausta on tulossa niihin vuoden mittaan. Kaiken kaikkiaan Tilipalveluiden talous pysyttelee talousarvion puitteissa.

#### 6.4.4 Maa ja mittaus

Tuloslaskelma 1000 € / Ulkoiset ja sisäiset	TP 2022	TOT 4/2022	TA 2023	MTA 2023	TOT 4/2023	Käyttö %	Käyttö €	Muutos %	Muutos €
Toimintatuotot	3 654	1 113	3 095	3 095	758	24,5 %	- 274	-31,9 %	- 355
Toimintakulut	- 495	- 141	- 530	- 530	- 147	27,7 %	30	3,9 %	- 6
<b>Toimintakate</b>	<b>3 160</b>	<b>972</b>	<b>2 565</b>	<b>2 565</b>	<b>611</b>	<b>23,8 %</b>	<b>- 244</b>	<b>-37,1 %</b>	<b>- 360</b>
Rahoitustuotot ja -kulut								-100,0 %	
Suunn. mukaiset poistot	- 9	- 3	- 6	- 6	- 2	33,0 %		-41,5 %	1
<b>Tilikauden tulos</b>	<b>3 151</b>	<b>968</b>	<b>2 559</b>	<b>2 559</b>	<b>609</b>	<b>23,8 %</b>	<b>- 244</b>	<b>-37,1 %</b>	<b>- 359</b>

#### Arvio toiminnallisten ja taloudellisten tavoitteiden toteutumisesta

Maa- ja mittauksen toiminta on edennyt pääosin toiminnallisten ja taloudellisten tavoitteiden mukaisesti. Haastava maailmantilanne ja korkeat korot ovat heijastuneet vuoden 2022 tonttien luovutuksiin. Joitakin tontteja on poikkeuksellisesti palautunut takaisin luovutettavaksi. Maankäyttöpäällikön tehtäviä on hoidettu poikkeusjärjestelyin alkuvuoden aikana. Kunnanhallitus perusti kuntaan uuden maankäyttöpäällikön viran. Tämän osalta rekrytointi on parhaillaan menossa.

#### 6.4.5 Kaavoitus

Tuloslaskelma 1000 € / Ulkoiset ja sisäiset	TP 2022	TOT 4/2022	TA 2023	MTA 2023	TOT 4/2023	Käyttö %	Käyttö €	Muutos %	Muutos €
Toimintatuotot	17	181	31	31	215	701,2 %	204	18,3 %	33
Toimintakulut	- 370	- 105	- 466	- 466	- 156	33,5 %	- 1	48,1 %	- 51
<b>Toimintakate</b>	<b>- 353</b>	<b>76</b>	<b>- 435</b>	<b>- 435</b>	<b>59</b>	<b>-13,5 %</b>	<b>204</b>	<b>-22,9 %</b>	<b>- 17</b>
<b>Tilikauden tulos</b>	<b>- 353</b>	<b>76</b>	<b>- 435</b>	<b>- 435</b>	<b>59</b>	<b>-13,5 %</b>	<b>204</b>	<b>-22,9 %</b>	<b>- 17</b>

#### Arvio toiminnallisten ja taloudellisten tavoitteiden toteutumisesta

Kaavoitus on edennyt pääosin toiminnallisten ja taloudellisten tavoitteidensa mukaisesti. Valtuusto hyväksyi Pirilän alueen asemakaavan 13.3. ja kuulutettiin voimaan 3.5.2023. Arinan ja Linnakankaan koulun kaavamuutokset etenivät ehdotusvaiheeseen 29.3.-28.4., Eteläisen alueen osayleiskaava luonnosvaiheeseen 26.4.-26.5. ja Ollakan kaavamuutos luonnosvaiheeseen 10.5.-9.6. Kaavoista järjestettiin useita yleisötilaisuuksia ja muuta osallistamista. Lisäksi kaavoitus valmisteli Maankäytön toteutusohjelman 2023-2028 päivityksen ja siihen liittyvän Täydennys- ja tiivistämiskorjaamisoppaan toukokuun hyväksyntäkäsittelyjä varten. Kaavoituksen tehtäväkuva- ja nimekemutoksilla lisättiin tehtävien veto- ja pitovoimaisuutta tiedossa olevia henkilöstövaihdoksia varten. Kaavoitus otti poikkeuksellisesti diplomityövaiheessa olevan arkkitehtipöytäkirjan kaavoitusharjoittelijaksi paikkaamaan henkilöstövajetta kevät-kesäksi 24.4.-18.8.

Palvelujen ostoista merkittävimpana asiantuntijapalvelujen kulut ovat kasvaneet arvioitua nopeammin. Usean kaavahankkeen osallistaminen näkyy mm. kasvaneina ilmoituskuluina. Henkilöstökulut alittivat väliaikaisesti arvioidun. Maankäytön ohjausjärjestelmästä on tehty hankintapäätös 19.4.2023, uuden järjestelmän käyttöönotto kaavoituksen ja kaavarantojen osalta alkaa elokuussa. Maankäyttö- ja kehittämiskorvausten tilille on saatu harvoin toteutuvia maankäyttösopimuskorvauksia, joiden ohjaaminen loogisempaan paikkaan maankäytön tilille on kesken.



## 6.4.6 Rakennusvalvonta

Tuloslaskelma 1000 € / Ulkoiset ja sisäiset	TP 2022	TOT 4/2022	TA 2023	MTA 2023	TOT 4/2023	Käyttö %	Käyttö €	Muutos %	Muutos €
Toimintatuotot	478	206	400	400	95	23,8 %	- 38	-53,9 %	- 111
Toimintakulut	- 397	- 132	- 414	- 414	- 126	30,5 %	12	-4,6 %	6
<b>Toimintakate</b>	<b>81</b>	<b>74</b>	<b>- 14</b>	<b>- 14</b>	<b>- 31</b>	<b>223,9 %</b>	<b>- 27</b>	<b>-142,3 %</b>	<b>- 105</b>
<b>Tilikauden tulos</b>	<b>81</b>	<b>74</b>	<b>- 14</b>	<b>- 14</b>	<b>- 31</b>	<b>223,9 %</b>	<b>- 27</b>	<b>-142,3 %</b>	<b>- 105</b>

### Arvio toiminnallisten ja taloudellisten tavoitteiden toteutumisesta

Rakennusvalvonnan toiminnalliset ja taloudelliset tavoitteet ovat toteutuneet odotusten kaltaisesti, lukuun ottamatta toimintatuottoja. Toimintatuottoja on kertynyt alkuvuonna huomattavasti ennustettua vähemmän. Rakennuslupahakemusmäärän vähentymisen syynä lienee kohonnut korkotaso sekä inflaatio. Rakennusvalvonnan toimintakulut ovat pysyneet suunnitellulla tasolla. Tarkastusinsinöörin irtisanoutumisen vuoksi rakennusvalvonnassa on henkilöstövajaus, mikä kuormittaa tällä hetkellä muuta henkilöstöä, mutta rekrytointi on käynnissä.

Eduskunta hyväksyi 1.3.2023 Maankäyttö- ja rakentamislain uudistuksen. Uusi Rakentamislaki tulee voimaan siirtymäajan jälkeen 1.1.2025. Lakiuudistus tulee aiheuttamaan paljon lisätyötä ja koulutustarvetta rakennusvalvonnassa.



## 7 INVESTOINTIOSA

### INVESTOINNIT YHTEENSÄ

	TA2023	TAM2023	MTA2023	TOT 1-4	Poikkeama
<b>Investointiosa</b>					
TULOT	2 700	0	2 700	112	- 2 588
RAHOITUSOSUUDET	435	0	435	0	- 435
MENOT	- 21 472	- 650	- 22 122	- 1 340	20 782
NETTO	- 18 337	- 650	- 18 987	- 1 228	17 759

### INVESTOINNIT SITOVUUSTASOITTAIN

#### Maa- ja vesialueet

	TA2023	TAM2023	MTA2023	TOT 1-4	Poikkeama
<b>MAA- JA VESIALUEET</b>					
MENOT	- 800	0	- 800	- 508	292
TULOT	2 700	0	2 700	625	- 2 588
NETTO	1 900	0	1 900	117	- 2 296

#### Rakennukset

	TA2023	TAM2023	MTA2023	TOT 1-4	Poikkeama
<b>Uudisrakentaminen</b>					
<b>Linnakankaan koulun ruokalan/keittiön muutostyöt</b>					
MENOT	- 600		- 600	- 18	582
NETTO	- 600		- 600	- 18	582
<b>Linnakankaan koulun moduulikoulu 2</b>					
MENOT	- 6 000	- 650	- 6 650	- 14	6 636
NETTO	- 6 000	- 650	- 6 650	- 14	6 636
<b>Ylikylän koulun liikuntasali</b>					
MENOT	- 30		- 30		30
NETTO	- 30		- 30		30
<b>Ketolanperän koulun tarveselvitys</b>					
MENOT	- 30		- 30		30
NETTO	- 30		- 30		30
<b>Kirkonkylän koulun tekonurmikenttä</b>					
MENOT	- 600		- 600		600
TULOT	210		210		- 210
NETTO	- 390		- 390		390
<b>Kempeletalo-hankkeen suunnittelu</b>					
MENOT	- 80		- 80	- 33	47
NETTO	- 80		- 80	- 33	47
<b>Linnakankaan koulun parkkialue</b>					
MENOT	- 500		- 500	- 17	483
NETTO	- 500		- 500	- 17	483
<b>Kk-koulun alueen suunn ja rak</b>					
MENOT				- 55	- 55
NETTO				- 55	- 55



	TA2023	TAM2023	MTA2023	TOT 1-4	Poikkeama
<b>Korjausrakentaminen</b>					
<b>Pirilän säilytettävien rakennusten kunnostaminen</b>					
MENOT	- 30		- 30		30
NETTO	- 30		- 30		30
<b>Ylikylän päiväkodin pihan muutostyöt</b>					
MENOT	- 150		- 150	- 2	148
NETTO	- 150		- 150	- 2	148
<b>PTS-investoinnit</b>					
MENOT	- 239		- 239	- 35	204
NETTO	- 239		- 239	- 35	204
<b>Kiinteistöjen kehittäminen</b>					
MENOT	- 135		- 135	- 1	134
NETTO	- 135		- 135	- 1	134

### Kunnallistekniikka

	TA2023	TAM2023	MTA2023	TOT 1-4	Poikkeama
<b>Kunnallistekniikan rakentaminen</b>					
MENOT	- 3 575	0	- 3 575	- 248	3 327
TULOT	0	0	0	0	0
NETTO	- 3 575	0	- 3 575	- 248	3 327
<b>Katuverkon saneeraaminen</b>					
MENOT	- 355	0	- 355	- 38	317
TULOT	0	0	0	0	0
NETTO	- 355	0	- 355	- 38	317
<b>Liikenneturvallisuus ja kestävä liikkuminen</b>					
MENOT	- 1 340	0	- 1 340	- 105	1 235
TULOT	225	0	225	0	- 225
NETTO	- 1 115	0	- 1 115	- 105	1 010
<b>Urheilualueet</b>					
MENOT	- 540	0	- 540	- 6	534
TULOT	0	0	0	0	0
NETTO	- 540	0	- 540	- 6	534
<b>Puistot ja leikkipaikat</b>					
MENOT	- 180	0	- 180	- 6	174
TULOT	0	0	0	0	0
NETTO	- 180	0	- 180	- 6	174
<b>Zeniitin matkailu- ja virkistysalue</b>					
MENOT	- 860	0	- 860	15	875
TULOT	0	0	0	0	0
NETTO	- 860	0	- 860	15	875

### Muut pitkävaikutteiset menot

	TA2023	TAM2023	MTA2023	TOT 1-4	Poikkeama
<b>MUUT PITKÄVAIKUTTEISET MENOT</b>					
<b>Kempeleentien kehittäminen (MAL-sopimus 50%)</b>					
MENOT	- 900		- 900	- 19	881
TULOT					
NETTO	- 900		- 900	- 19	881
<b>Ketolanperäntien alikulku</b>					
MENOT	- 10		- 10		10
TULOT					
NETTO	- 10		- 10		10



## Tietokoneohjelmistot

	TA2023	TAM2023	MTA2023	TOT 1-4	Poikkeama
<b>TIETOKONEOHJELMISTOT</b>					
MENOT	- 138	0	- 138	- 25	113
TULOT	0	0	0	0	0
NETTO	- 138	0	- 138	- 25	113

## Koneet ja kalusto

	TA2023	TAM2023	MTA2023	TOT 1-4	Poikkeama
<b>AV-laitteet ja ICT-investoinnit</b>					
MENOT	- 100	0	- 100	0	100
TULOT	0	0	0	0	0
NETTO	- 100	0	- 100	0	100
<b>Kirkonkylätalon ensikertainen kalustaminen</b>					
MENOT	- 3 500	0	- 3 500	- 189	3 311
TULOT	0	0	0	0	0
NETTO	- 3 500	0	- 3 500	- 189	3 311
<b>Sarkkirannan kentän laitteet ja kalusteet</b>					
MENOT	- 65	0	- 65	0	65
TULOT	0	0	0	0	0
NETTO	- 65	0	- 65	0	65
<b>Traktorin ja tukkikärryn uusinta</b>					
MENOT	- 140	0	- 140	0	140
TULOT	0	0	0	0	0
NETTO	- 140	0	- 140	0	140
<b>Linnakankaan moduulikoulu 2:n ja keittiön kalusteet</b>					
MENOT	- 400	0	- 400	0	400
TULOT	0	0	0	0	0
NETTO	- 400	0	- 400	0	400
<b>Opetuksen kalustohankinnat</b>					
MENOT	- 45	0	- 45	- 15	30
TULOT	0	0	0	0	0
NETTO	- 45	0	- 45	- 15	30
<b>Varhaiskasvatuksen uusien ryhmien kalustaminen</b>					
MENOT	- 50	0	- 50	- 12	38
TULOT	0	0	0	0	0
NETTO	- 50	0	- 50	- 12	38
<b>Kirjaston kalusteiden uusiminen</b>					
MENOT	- 20	0	- 20	0	20
TULOT	0	0	0	0	0
NETTO	- 20	0	- 20	0	20
<b>Zimmarin henkilönosturi</b>					
MENOT	- 10	0	- 10	- 9	1
TULOT	0	0	0	0	0
NETTO	- 10	0	- 10	- 9	1
<b>Arkiston digitoimislaite</b>					
MENOT	- 20	0	- 20	0	20
TULOT	0	0	0	0	0
NETTO	- 20	0	- 20	0	20

## Osakkeet ja osuudet

	TA2023	TAM2023	MTA2023	TOT 1-4	Poikkeama
<b>Osakkeet ja osuudet</b>					
MENOT	- 30	0	- 30	0	30
TULOT	0	0	0	0	0
NETTO	- 30	0	- 30	0	30



## MAA JA VESIALUEET

	TA2023	TAM2023	MTA2023	TOT 1-4	Poikkeama
<b>MAA- JA VESIALUEET</b>					
MENOT	- 800	0	- 800	- 508	292
TULOT	2 700	0	2 700	625	- 2 588
NETTO	1 900	0	1 900	117	- 2 296

Asuinrakentamisen pientalotontit on pääosin luovutettu ensimmäisen vuosikolmanneksen aikana. Yritystontteja ei luovutettu alkuvuoden aikana. Neljä yritystonttia lunastettiin omaksi.

Asemanseudulla oleva omakotitalo puretaan tulevan Kempeletalon tieltä pois. Tämän osalta on kilpailutus käynnissä.

## RAKENNUKSET

### Uudisrakentaminen

	TA2023	TAM2023	MTA2023	TOT 1-4	Poikkeama
<b>Kk-koulun alueen suunn ja rak</b>					
MENOT	0	0	0	- 55	- 55
TULOT	0	0	0	0	0
NETTO	0	0	0	- 55	- 55

Kirkonkylätalo on edistynyt tavoitteiden ja aikataulun mukaisesti. Hiekkatekonurmikentän rakentamiseen haetaan liikuntapaikka avustusta. Hiekkatekonurmikentän rakennusurakasta on kilpailutus parhaillaan käynnissä.

	TA2023	TAM2023	MTA2023	TOT 1-4	Poikkeama
<b>Kempeletalo-hankkeen suunnittelu</b>					
MENOT	- 80	0	- 80	- 33	47
TULOT	0	0	0	0	0
NETTO	- 80	0	- 80	- 33	47

Kempeletalo-hanketta koskien pidettiin tammikuussa 2023 markkinavuoropuhelu, jossa kartoitettiin hankinnan sisältöön ja menettelyyn liittyviä seikkoja. Maaliskuussa julkaistiin tontinluovutuskutsu EU-hankintailmoituksena. Osallistumishakemuksia ei saapunut pyydettyyn määräaikaan yhtään kappaletta. Selvitetiin markkinavuoropuheluun osallistuneiden kanssa mistä johtui vähäinen kiinnostus hanketta kohtaan. Esiin nousi, että hankkeen toteuttaminen kiinteistöyhtiönä, josta kunta ostaa omaan käyttöön tulevat tilat ei ole kannattavaa. Hankemalli ei innosta toimijoita. Jatketaan hankemallin kehittämistä.

Tontilla on tehty ennakkoon selvityksiä ja purkutöitä hankkeen valmistelun ohessa.

	TA2023	TAM2023	MTA2023	TOT 1-4	Poikkeama
<b>Linnakankaan koulun moduulikoulu 2</b>					
MENOT	- 6 000	- 650	- 6 650	- 14	6 636
TULOT	0	0	0	0	0
NETTO	- 6 000	- 650	- 6 650	- 14	6 636

Linnakankaan moduulikouluhanke kilpailutettiin kevään 2023 aikana ja urakoitsijaksi valittiin Elementit-E Oy. Suunnittelu on käynnissä. Rakennustyöt alkaa kesäkuussa. Moduulin tilat tulee olla valmiina ja luovutettavissa kunnalle lokakuussa 2023 ja väestönsuojan osalta joulukuussa 2023.

Talousarviossa 2023 moduulikoulu II rakentamiseen on varattu 6 000 000 euroa. Kunnanhallituksen kokouksessa 17.4.2023 (244Dno-2023-133, § 152 Linnakankaan moduulikoulun II, KVR-urakoitsijan valinta)





myönnettiin lisämääräraha 650 000 euroa.

	TA2023	TAM2023	MTA2023	TOT 1-4	Poikkeama
<b>Linnakankaan koulun parkkialue</b>					
MENOT	- 500	0	- 500	- 17	483
TULOT	0	0	0	0	0
NETTO	- 500	0	- 500	- 17	483

Pysäköintialueen suunnittelu on käynnissä, jonka jälkeen hankkeen toteutus kilpailutetaan.

	TA2023	TAM2023	MTA2023	TOT 1-4	Poikkeama
<b>Linnakankaan koulun ruokalan/keittiön muutostyöt</b>					
MENOT	- 600	0	- 600	- 18	582
TULOT	0	0	0	0	0
NETTO	- 600	0	- 600	- 18	582

Keittiön ja luokkatilojen muutokset on suunniteltu ja muutosten toteutus on kilpailutuksessa.

	TA2023	TAM2023	MTA2023	TOT 1-4	Poikkeama
<b>Ylikylän koulun liikuntasali</b>					
MENOT	- 30	0	- 30	0	30
TULOT	0	0	0	0	0
NETTO	- 30	0	- 30	0	30

Liikuntasalin tarveselvitys on laadittu ja hankesuunnittelu on käynnistetty. Hankesuunnittelu valmistuu elokuussa 2023.

	TA2023	TAM2023	MTA2023	TOT 1-4	Poikkeama
<b>Ketolanperän koulun tarveselvitys</b>					
MENOT	- 30	0	- 30	0	30
TULOT	0	0	0	0	0
NETTO	- 30	0	- 30	0	30

Ketolanperän koululle on tehty kuntotutkimuksia alkuvuoden aikana. Lisäksi tarveselvitystyö on käynnistetty.

	TA2023	TAM2023	MTA2023	TOT 1-4	Poikkeama
<b>Kirkonkylätalon hiekkatekonurmikenttä</b>					
MENOT	- 600	0	- 600	0	600
TULOT	210	0	210	0	- 210
NETTO	- 390	0	- 390	0	390

Hiekkatekonurmikentän rakentamiseen haetaan liikuntapaikka avustusta. Hiekkatekonurmikentän rakennusurakasta on kilpailutus parhaillaan käynnissä.

### Korjausrakentaminen

	TA2023	TAM2023	MTA2023	TOT 1-4	Poikkeama
<b>Pirilän säilytettävien rakennusten kunnostaminen</b>					
MENOT	- 30	0	- 30	0	30
TULOT	0	0	0	0	0
NETTO	- 30	0	- 30	0	30



Pirilän säilytettävien rakennusten kunnostamiseen on haettu rakennusperinnön hoitoavustusta Pohjois-Pohjanmaan Ely-keskukselta. Avustuspäätöstä ei ole vielä tullut.

	TA2023	TAM2023	MTA2023	TOT 1-4	Poikkeama
<b>Ylikylän päiväkodin pihan muutostyöt</b>					
MENOT	- 150	0	- 150	- 2	48
TULOT	0	0	0	0	0
NETTO	- 150	0	- 150	- 2	48

Ylikylän päiväkodin pihan muutostöiden kilpailutus on parhaillaan käynnissä.

	TA2023	TAM2023	MTA2023	TOT 1-4	Poikkeama
<b>PTS-investoinnit</b>					
MENOT	- 239	0	- 239	- 35	204
TULOT	0	0	0	0	0
NETTO	- 239	0	- 239	- 35	204

PTS-investoinnit ovat edenneet pääosin taloudellisten ja toiminnallisten tavoitteiden mukaisesti. PTS:n mukaisia töitä on tehty jo alkuvuodesta jossain määrin, mutta suurin osa PTS:n mukaisia töitä tehdään kesän ja syksyn aikana. Tällä hetkellä käynnissä on Kempelehallin pukuhuoneiden saneeraaminen. Tulevalle kesälle on tulossa Sarkkirannan päiväkodin pihan parantaminen, Linnakangastalon aidan asentaminen ja Zimmarin kunnostamista. Syksymmälle ajoittuu Zimmarin uimahyppykorokkeiden asentaminen, Museon kunnostamista ja Martintalon kalusteasennukset.

	TA2023	TAM2023	MTA2023	TOT 1-4	Poikkeama
<b>Kiinteistöjen kehittäminen</b>					
MENOT	- 135	0	- 135	- 1	134
TULOT	0	0	0	0	0
NETTO	- 135	0	- 135	- 1	134

Kiinteistöjen kehittäminen on edennyt pääosin toiminnallisten ja taloudellisten tavoitteiden mukaisesti, mutta Kevään ilmalämpöpumppujen asennusten laskutus ei ole vielä ennättänyt ensimmäiselle tarkastelujaksolle. Automaation päivittäminen ja kulunvalvonnan laajennukset ovat tulossa toteutukseen syksymmällä.

## KUNNALLISTEKNIikka

	TA2023	TAM2023	MTA2023	TOT 1-4	Poikkeama
<b>Kunnallistekniikan rakentaminen</b>					
MENOT	- 3 575	0	- 3 575	- 248	3 327
TULOT	0	0	0	0	0
NETTO	- 3 575	0	- 3 575	- 248	3 327

Määräraha sisältää mm. seuraavat projektit:

- Tähkälän asuinalueen osa 3 ja Linnakankaan pohjoisen asuinalueen toisen vaiheen kunnallistekniikan rakentaminen: urakka käynnistynyt helmikuun 2023 aikana
- Kunnantalon alueen ensimmäisen vaiheen kunnallistekniikan rakentaminen: Hankkeen kilpailutus tehty. Tarjous alitti selkeästi hankkeelle varatun budjetin.
- Zeniitin urheilualueen katujen (Kuusirinne, Pelaajapolku) kunnallistekniikan loppuun rakentaminen: Hankkeen työt käynnissä vielä alkuvuodesta. Viimeistelytyöt tehdään loppuun kevään aikana.
- Professorintien JKPP:n hankkeen kilpailutus tehty.



- Liikenneväylien päällystämisen. Työt käynnistyvät toukokuun lopussa, urakoitsijana jatkaa Asfalttikallio Oy.
- Liikenneväylien vihertyöt. Työt käynnistyvät toukokuun aikana, työn suorittaa puitesopimuksessa kilpailutettu kaivinkone ja viheralueiden työntekijät.

	TA2023	TAM2023	MTA2023	TOT 1-4	Poikkeama
<b>Katuverkon saneeraus</b>					
MENOT	- 355	0	- 355	- 38	317
TULOT	0	0	0	0	0
NETTO	- 355	0	- 355	- 38	317

Asfalttipintausrakka + Santamäki päällystys. Työt alkaa Santamäessä toukokuun lopussa ja pintaushoito tehdään kesän aikana.

	TA2023	TAM2023	MTA2023	TOT 1-4	Poikkeama
<b>Liikenneturvallisuus ja kestävä liikkuminen</b>					
MENOT	- 1 340	0	- 1 340	- 105	1 235
TULOT	225	0	225	0	- 225
NETTO	- 1 115	0	- 1 115	- 105	1 010

- Haukkasuontien ja Alangontien pyörätiet. Urakkaan kilpailutettu ja valittu urakoitsija Infra Vipuset Oy. Työt käynnistyvät toukokuun lopussa. Urakan määräraha arvio ylittyy, halvin tarjous oli 362 119,0 euroa. Alkuperäinen kustannusarvio oli 255 000 e. Ylitys johtuu hintojen yleisestä noususta rakentamisessa.
- Kirkkotien pyöräkatu. Projekti peruuntuu katusuunnitelmista tulleen hallintovalituksen takia.

	TA2023	TAM2023	MTA2023	TOT 1-4	Poikkeama
<b>Urheilualueet</b>					
MENOT	- 540	0	- 540	- 6	534
TULOT	0	0	0	0	0
NETTO	- 540	0	- 540	- 6	534

Määräraha sisältää mm. seuraavat projektit:

- Kokkokankaan kentän parantaminen: Urakkakilpailutus käynnissä
- Köykköyrin lastenmaan ja lastenrinteen toteuttaminen: Tekninen suunnittelu käynnissä.
- Sarkkirannan ulkokuntoilupuiston toteuttaminen: Kilpailutus käynnissä
- Linnakangastalon kaukalon asfaltointi ja siirtokatsomon hankinta: Kilpailutus käynnissä
- Ketolanperän koulun kentän valaistuksen uusiminen: Siirtyy tuleville vuosille koulun lisätilojen suunnittelun/saneerauksen seurauksena

	TA2023	TAM2023	MTA2023	TOT 1-4	Poikkeama
<b>Puistot ja leikkipaikat</b>					
MENOT	- 180	0	- 180	- 6	174
TULOT	0	0	0	0	0
NETTO	- 180	0	- 180	- 6	174

Määräraha sisältää mm. seuraavat projektit:

- Kuhilaksen leikkipuiston rakentaminen Tähkälän asuinalueelle: Leikkipuiston välineet kilpailutettu. Tilaus 15.5 2023 jälkeen.
- Rytitien leikkipuiston saneeraus: Leikkivälineet ja aita kilpailutettu ja tilattu.



	TA2023	TAM2023	MTA2023	TOT 1-4	Poikkeama
<b>Zeniitin matkailu- ja virkistysalue</b>					
MENOT	- 860	0	- 860	15	875
TULOT	0	0	0	0	0
NETTO	- 860	0	- 860	15	875

- Zeniitin louhosalueen ympäristö. Louhosalueen ja Zeniitin katujen suunnittelu käynnissä. Suunnitelmat valmistuvat syksyn aikana.

- Linnakallion matkailu ja virkistysalue. Louhosalueen suunnitelmien päivitys käynnissä. Maansiirtourakan kilpailutus tehdään touko-kesäkuun aikana. Työt valmistuvat vuoden loppuun mennessä.

### MUUT PITKÄVAIKUTTEISET MENOT

	TA2023	TAM2023	MTA2023	TOT 1-4	Poikkeama
<b>Kempeleentien kehittäminen (MAL-sopimus 50%)</b>					
MENOT	- 900	0	- 900	- 19	881
TULOT	0	0	0	0	0
NETTO	- 900	0	- 900	- 19	881

Kempeleentien kehittäminen: Hanke käynnistynyt huhtikuussa. MAL-hankkeen sopimusvastaavana Pohjois-Pohjanmaan ELY-keskus.

	TA2023	TAM2023	MTA2023	TOT 1-4	Poikkeama
<b>Ketolanperäntien alikulku/suunnittelu</b>					
MENOT	- 10	0	- 10	0	10
TULOT	0	0	0	0	0
NETTO	- 10	0	- 10	0	10

Hanke odottaa ELY-keskuksen ja Väyläviraston välisiä neuvotteluja.

### TIETOKONEOHJELMISTOT

	TA2023	TAM2023	MTA2023	TOT 1-4	Poikkeama
<b>Tietokoneohjelmistot</b>					
MENOT	- 138	0	- 138	- 25	113
TULOT	0	0	0	0	0
NETTO	- 138	0	- 138	- 25	113

Investointipuolella sähköisen arkiston käyttöönottoprojekti on kesken integraatioiden osalta asianhallintajärjestelmään. Talouden raportointijärjestelmän käyttöönotto on kesken. Varhaiskasvatuksen toiminnanohjausjärjestelmää on päivitetty.

### KONEET JA KALUSTO

	TA2023	TAM2023	MTA2023	TOT 1-4	Poikkeama
<b>AV-laitteet ja ICT-investoinnit</b>					
MENOT	- 100	0	- 100	0	100
TULOT	0	0	0	0	0
NETTO	- 100	0	- 100	0	100

Suunniteltuja investointeja ei ole vielä toteutettu vaan niiden valmistelu on käynnissä.



	TA2023	TAM2023	MTA2023	TOT 1-4	Poikkeama
<b>Kirkonkylätalon ensikertainen kalustaminen</b>					
MENOT	- 3 500	0	- 3 500	- 189	3 311
TULOT	0	0	0	0	0
NETTO	- 3 500	0	- 3 500	- 189	3 311

Kirkonkylätalon ensikertaisen kalustamisen kilpailutus on päättynyt ja toimittajat valittu.

	TA2023	TAM2022	MTA2023	TOT 1-4	Poikkeama
<b>Sarkkirannan kentän kalusteet ja laitteet</b>					
MENOT	- 65	0	- 65	0	65
TULOT	0	0	0	0	0
NETTO	- 65	0	- 65	0	65

Sarkkirannan yleisurheilukentän kastelujärjestelmän uusinta. Kastelujärjestelmän tekninen suunnittelu käynnissä.

	TA2023	TAM2023	MTA2023	TOT 1-4	Poikkeama
<b>Traktorin ja tukkikärryn uusinta</b>					
MENOT	- 140	0	- 140	0	140
TULOT	0	0	0	0	0
NETTO	- 140	0	- 140	0	140

Traktorin- ja tukkikärryn uusinta kunnallistekniikkaan: traktori ja tukkikärry kilpailutettu ja tilattu. Kaluston toimitukset touko-kesäkuu 2023.

	TA2023	TAM2023	MTA2023	TOT 1-4	Poikkeama
<b>Linnakankaan moduulikoulu 2:n ja keittiön kalusteet</b>					
MENOT	- 400	0	- 400	0	400
TULOT	0	0	0	0	0
NETTO	- 400	0	- 400	0	400

Linnakankaan moduulikoulu 2 kalustekilpailutusten valmistelu on parhaillaan käynnissä.

	TA2023	TAM2023	MTA2023	TOT 1-4	Poikkeama
<b>Opetuksen kalustohankinnat</b>					
MENOT	- 45	0	- 45	- 15	30
TULOT	0	0	0	0	0
NETTO	- 45	0	- 45	- 15	30

Lukiolle on hankittu hiljaisen tilan neuvottelukuutio.

	TA2023	TAM2023	MTA2023	TOT 1-4	Poikkeama
<b>Varhaiskasvatuksen uusien ryhmien kalustaminen</b>					
MENOT	- 50	0	- 50	- 12	38
TULOT	0	0	0	0	0
NETTO	- 50	0	- 50	- 12	38

Varhaiskasvatuksen lisäryhmien kalustus toteutettu Honkasen ja Kokkokankaan päiväkotien osalta. Lisäksi käynnistymässä Linnakankaan päiväkodin uuden lapsiryhmän kalustaminen.



	TA2023	TAM2023	MTA2023	TOT 1-4	Poikkeama
<b>Kirjaston kalusteiden uusiminen</b>					
MENOT	- 20	0	- 20	0	20
TULOT	0	0	0	0	0
NETTO	- 20	0	- 20	0	20

Kalustehankintaa on valmisteltu alkukevään aikana.

	TA2023	TAM2023	MTA2023	TOT 1-4	Poikkeama
<b>Zimmarin henkilönosturi</b>					
MENOT	- 10	0	- 10	- 9	1
TULOT	0	0	0	0	0
NETTO	- 10	0	- 10	- 9	1

Zimmariin on hankittu uusi henkilönosturi.

	TA2023	TAM2023	MTA2023	TOT 1-4	Poikkeama
<b>Arkiston digitoimislaite</b>					
MENOT	- 20	0	- 20	0	20
TULOT	0	0	0	0	0
NETTO	- 20	0	- 20	0	20

Arkiston digitoimislaite on hankittu helmikuussa 2023. Laitteen hankintahinta oli 18 000 euroa, joten hankinnan arvo oli ennakoitua pienempi. Lasku ei ole vielä kirjautunut investointeihin kuluksi.

## OSAKKEET JA OSUUDET

	TA2023	TAM2023	MTA2023	TOT 1-4	Poikkeama
<b>OSAKKEET JA OSUUDET</b>					
MENOT	- 30	0	- 30	0	30
TULOT	0	0	0	0	0
NETTO	- 30	0	- 30	0	30

Vuoden aikana ei ole hankittu Kempeleen Vesihuolto Oy:n osakkeita.



## 8 KEMPELEEN KONSERNIN TYTÄRYHTIÖT

### 8.1 Kempeleen Vesihuolto OY

*1000€	Tilinpäätös 2 022	Toteuma 44 681	Talousarvio 2023	Toteuma 30.4.2023	Käyttö %
LIIVEVAIHTO	3148	943	2943	953	32
LIIKETOIMINNAN MUUT TUOTOT	15	1	14	1	7
Materiaalit ja palvelut	1288	382	1255	474	38
KIINTEÄT HENKILÖSTÖKULUT	658	230	749	224	30
LIIKETOIMINNAN MUUT KULUT	288	73	230	96	42
POISTOT JA ARVONALENTUMISET	910	303	954	318	33
LIIKEVOITTO (-TAPPIO)	19	-44	-232	-158	68
RAHOITUSTUOTOT JA -KULUT	16	4	35	12	34
VOITTO ENNEN TILINP.SIIRTOJA	35	-40	-197	-146	74
Tilinpäätössiirrot	-29	0	0	0	
TILIKAUDEN VOITTO (TAPPIO)	6	-40	-197	-146	74

#### Arvio toiminnallisten ja taloudellisten tavoitteiden toteutumisesta

Kempeleen vedenkulutus oli 2 405m<sup>3</sup>/d. Liminka osti lisäksi 313 m<sup>3</sup>/d. Monkkasen vedenottamolta johdettiin vettä asiakkaille 241 m<sup>3</sup>/d ja loput Tuohinosta. Tuohinon vesilaitosella käsitellään Tuohinon vedenottamon lisäksi Honkasalmen vedenottamon vesi. Yli puolet käsitellystä vedestä oli Honkasalmesta ja alle puolet Tuohinosta. Valvontatutkimuksissa vesijohtovesi täytti talousvesiasetuksen laativeatimukset ja –suositukset.

Luonungin vedenottamolla suoritettiin koepumppaus raakaveden antoisuuden arvioimiseksi. Parhailaan asiasta laaditaan vedenottolupahakemusta AVI-viranomaisille.

Uutta verkostoa rakennettiin suunnitelman mukaisesti Linnakankaalle ja Tähkälään. Pohjarakenteet tulevalle toimisto/varistorakennuksille tehtiin Linnunradan kiinteistölle. Betoniviemäriä sanerattiin Kirkkotiellä.

Lakeuden Keskuspuhdistamo Oy:n jätevedenpuhdistamo on toiminut hyvin ja puhdistustulokset ovat täyttäneet lupaehtot. AVI-viranomainen kuulutti yhtiön esittämän typenpoistosiselvityksen. Yhtiö odottaa uutta typenpoistolupapäätöstä. Puhdistamoliete viedään biokaasutukseen.

Investointeihin käytettiin 1 270 268 euroa 116 % koko vuoden budjetoidusta määrästä. Liittymismaksuja (16 kpl) kertyi 46 670 euroa eli 16 % budjetoidusta määrästä.

Liikevaihto oli 0,954 milj. euroa. Lainaa yhtiöllä ei ole ja talous on vakaa.



## 8.2 Kiinteistö Oy Kempeleenkartano

TULOSLASKELMA 1000€	Tilinpäätös 2022	Toteutuma 30.4.2022	Talousarvio 2023	Toteutuma 30.4.2023	Käyttö %
LIIKEVAIHTO	3 256	1 069	3 510	1 103	31,4
Muut kiint. tuotot	0	0	0	0	0
Henkilöstökulut:					
Palkat ja palkkiot	-208	-69	-257	-71	27,5
Eläkevakuutusmaksut	-37	-13	-43	-12	27,7
Muut henkilösivukulut	-8	-5	-10	-3	28,5
Henkilöstökulut yhteensä:	-253	-87	-310	-86	27,7
Poistot	-513	-199	-582	-194	33,3
Muut kulut	-2 145	-628	-2 578	-610	23,7
LIIKEVOITTO/TAPPIO	345	155	40	213	529,8
Rahoitustuotot ja -kulut:					
Korko- ja rahoitustuotot	6	2	0	2	
Korko- ja rahoituskulut	-23	-6	-40	-1	2,7
Voitto ennen tilinp.siirtoja	328	151	0	214	
Asuintalovaraus	-328	0	0	0	
Tilikauden voitto	0	151	0	214	

**Arvio toiminnallisten ja taloudellisten tavoitteiden toteutumisesta**

Kiinteistö Oy Kempeleenkartanon toiminta on edennyt pääosin suunnitellulla tavalla.

PTS:n mukaisia remontteja jatketaan. Vuodelle 2023 on varattu määräraha 0,5 milj.€ seuraaville remonteille: 1 talon lämmitysjärjestelmäremontti, 1 talon erkkerien poistaminen ja 1 talon katon uusiminen.

Yhtiöllä on tällä hetkellä vuokratiloja 24 kpl eri puolilla Kempelettä, joissa on asuntoja 437 kpl ja asuinhuoneistoala on 25.128 m<sup>2</sup>.

Yhtiön asunnoista peritään omakustannusvuokraa, sillä aravalainoituksesta johtuen yhtiön tarkoituksena ei ole tuottaa voittoa, eikä se jaa myöskään osinkoa. Vuokria korotettiin 1.3.2023 alkaen keskimäärin 0,55 €/m<sup>2</sup>. Vuokran määrä vaihtelee tällä hetkellä 10,77 – 12,34 €/m<sup>2</sup>/kk.

PTS-remontit eivät vielä vaikuta toteutumaan, koska urakatyöt suoritetaan pääasiassa kesän aikana. Yhtiön liikevaihto talousarvion mukaan on kuluva vuonna 3,5 milj. €, josta kiinteistön hoitokulut vievät 2,9 milj. €. Liikevaihto 30.4.2023 on ollut 1,1 milj. €, josta kiinteistön hoitokulujen osuus 0,6 milj. €. Asuntojen käyttöaste on tällä hetkellä 95,7 % (30.4.2023).